



คู่มือการปฏิบัติงาน
โครงการสร้างป่า
สร้างรายได้

ตามพระราชดำริ

สมเด็จพระเทพรัตนราชสุดาฯ สยามบรมราชกุมารี

สำนักงานโครงการสมเด็จพระเทพรัตนราชสุดาฯ สยามบรมราชกุมารี
สำนักพระราชวัง



“..สร้างป่า สร้างรายได้ เป็นแนวทางการพัฒนาพื้นที่ป่าไม้ เพื่อให้ประชาชนสามารถอยู่ร่วมกับป่า และมีรายได้เสริมจากการปลูกพืชโดยไม่ทำลายป่าไม้ โดยการปลูกป่าร่วมกับพืชเศรษฐกิจ มีการปลูกไม้หลายๆ ระดับ หลายๆ ชนิด มีทั้งไม้เรือนยอดสูงลดหลั่นกันลงมา นอกจากจะทำให้ชาวบ้านมีรายได้แล้วยังทำให้มีป่าไม้เพิ่มขึ้นอีกทางหนึ่งด้วย.....”

สมเด็จพระเทพรัตนราชสุดาฯ สยามบรมราชกุมารี

ทรงบรรยายในการประชุมสัมมนา “รักษป่านาน”

๑๐ มีนาคม ๒๕๕๗

ณ ศูนย์การเรียนรู้และบริการวิชาการ เครือข่ายแห่งจุฬาลงกรณ์มหาวิทยาลัย

ตำบลผาสิงห์ อำเภอเมือง จังหวัดน่าน

คำนำ

โครงการสร้างป่า สร้างรายได้ เป็นโครงการตามพระราชดำริสมเด็จพระเทพรัตนราชสุดาฯ สยามบรมราชกุมารี เพื่อฟื้นฟูป่าต้นน้ำลำธารที่ถูกทำลาย โดยดำเนินการไปพร้อมกันทั้งด้านสร้างจิตสำนึกด้วยกระบวนการศึกษาแก่ประชาชนให้ร่วมฟื้นฟูป่า เป็นผู้รักษาป่าและอยู่กับป่าอย่างกลมกลืนแบบมีส่วนร่วม ทั้งการพัฒนาคุณภาพชีวิตให้แก่ประชาชนตามหลักเศรษฐกิจพอเพียง

การดำเนินโครงการเป็นรูปแบบผสมผสานเชิงสหวิชาการที่ต้องใช้หลักวิชาการบูรณาการร่วมกัน ทั้งความรู้ทางด้านป่าไม้ การเกษตร หลักเศรษฐศาสตร์และกฎหมาย โดยใช้กระบวนการเรียนรู้เป็นกลไกขับเคลื่อนงาน การดำเนินโครงการจึงมีหน่วยงานภาครัฐที่เกี่ยวข้อง เช่น กรมป่าไม้ กรมวิชาการเกษตร กรมพัฒนาที่ดิน กรมส่งเสริมการเกษตร กรมการปกครอง สำนักงานส่งเสริมการศึกษานอกระบบและการศึกษาตามอัธยาศัย นอกจากนี้ยังมีหน่วยงานราชการอื่นรวมทั้งภาคธุรกิจเอกชนร่วมกันสนับสนุน เพื่อให้การดำเนินงานเป็นไปตามเป้าหมาย

คู่มือการปฏิบัติงานโครงการสร้างป่า สร้างรายได้ ฉบับนี้ จึงได้รวบรวมองค์ความรู้ที่เกี่ยวข้องกับการดำเนินงาน เพื่อให้ผู้เกี่ยวข้องได้ใช้เป็นแนวทางในการดำเนินงานในพื้นที่ต่าง ๆ โดยสามารถปรับใช้ได้ ตามความเหมาะสมกับพื้นที่ดำเนินการ ทั้งนี้ เพื่อให้การดำเนินงานเป็นไปตามหลักวิชาการ คู่มือการปฏิบัติงานดังกล่าวนี้จะได้มีการปรับปรุงให้สอดคล้องกับการปฏิบัติงานในแต่ละปีต่อไป

สำนักงานโครงการสมเด็จพระเทพรัตนราชสุดาฯ สยามบรมราชกุมารี ขอขอบคุณหน่วยงานที่เกี่ยวข้องที่ร่วมกันดำเนินงาน ให้เป็นไปตามพระราชดำริในการฟื้นฟูป่าต้นน้ำโดยเร็ว

สำนักงานโครงการสมเด็จพระเทพรัตนราชสุดาฯ สยามบรมราชกุมารี

ธันวาคม ๒๕๕๗

สารบัญ

	หน้า
คำนำ	
สารบัญ	
บทที่ ๑ บทนำ	
ความเป็นมา	๑
วัตถุประสงค์	๑
กรอบแนวคิด	๑
บทที่ ๒ รูปแบบการสร้างป่า สร้างรายได้	
ลักษณะโครงสร้างป่าธรรมชาติที่สำคัญ	๔
การปลูกป่าตามโครงการสร้างป่า สร้างรายได้	๘
รูปแบบการปลูกป่าตามโครงการสร้างป่า สร้างรายได้ตามสภาพภูมิประเทศ	๑๑
สรุปรูปแบบการปลูกป่าตามโครงการสร้างป่า สร้างรายได้ ในพื้นที่ ๑ ไร่	๑๕
บทที่ ๓ แนวทางปฏิบัติโครงการสร้างป่า สร้างรายได้	๒๒
ภาคผนวก	๓๑

ความเป็นมา

ประเทศไทยในอดีตมีป่าไม้ปกคลุมอย่างอุดมสมบูรณ์ แต่จากการเพิ่มขึ้นของประชากร ประกอบกับการเปลี่ยนแปลงทั้งด้านเศรษฐกิจและสังคม ทำให้มีความต้องการใช้ทรัพยากรป่าไม้และพื้นที่เพื่อทำการเกษตรมากขึ้น เป็นเหตุให้มีการบุกรุกทำลายป่าไม้มากขึ้นเรื่อยๆ โดยเฉพาะการบุกรุกทำลายป่าในพื้นที่ต้นน้ำหรือพื้นที่สูง รวมทั้งไฟป่าที่เกิดจากการเผาป่าทำไร่ การเตรียมพื้นที่ทำการเกษตร การล่าสัตว์ แม้แต่โครงการพัฒนาต่าง ๆ เช่น การก่อสร้างถนน การทำเหมืองแร่ การเลี้ยงสัตว์ในเขตภูเขาสูงชัน การใช้สารเคมีในการทำเกษตรบนพื้นที่สูง จะส่งผลกระทบต่ออย่างรุนแรงต่อพื้นที่ต้นน้ำและพื้นที่ตอนล่างของกลุ่มน้ำ ก่อให้เกิดความเสียหายทั้งทางตรงและทางอ้อมตามมา ดังจะเห็นได้ว่า ในฤดูฝนเมื่อเกิดฝนตกหนักมักจะมีน้ำป่าไหลหลากลงมา และมีดินถล่มเป็นประจำ เมื่อเข้าสู่ฤดูแล้งมักจะเกิดการขาดแคลนน้ำ ซึ่งส่งผลถึงการประกอบอาชีพและการดำรงชีวิตของประชาชนโดยตรง ปริมาณน้ำลดลง ดินขาดความอุดมสมบูรณ์ ระบบนิเวศเสียสมดุล เหล่านี้ล้วนเป็นผลสืบเนื่องจากการทำลายทรัพยากรป่าไม้ทั้งสิ้น

จากสภาพดังกล่าว สมเด็จพระเทพรัตนราชสุดาฯ สยามบรมราชกุมารี ทรงห่วงใยราษฎรที่ได้รับผลกระทบ จึงพระราชทานพระราชดำริให้ดำเนินการอนุรักษ์ทรัพยากรป่าไม้ที่เหลืออยู่ให้คงไว้ และฟื้นฟูส่วนที่เสื่อมโทรมให้กลับมาสมบูรณ์ดังเดิม โดยเฉพาะพื้นที่ป่าต้นน้ำ ทั้งนี้ ให้มีการปลูกป่าเพื่อการอนุรักษ์และปลูกไม้เกษตรสำหรับไว้บริโภคภายในครัวเรือน ประชาชนในพื้นที่สามารถเก็บผลผลิตจากป่าเพื่อขายเป็นรายได้เสริมอีกทางหนึ่ง โดยมีหน่วยงานภาคเอกชนร่วมวางแผนให้การสนับสนุนด้านการตลาด หรือการแปรรูปผลผลิตในเชิงการค้าต่อไป

วัตถุประสงค์

๑. เพื่อฟื้นฟูป่าต้นน้ำลำธาร
๒. เพื่อลดรายจ่าย สร้างรายได้ให้แก่ชาวบ้านในพื้นที่เป้าหมาย
๓. เพื่อสร้างจิตสำนึกในการดูแลรักษาป่า
๔. เพื่อสร้างชุมชนให้เข้มแข็ง

กรอบแนวคิด

โครงการสร้างป่า สร้างรายได้ เป็นโครงการตามพระราชดำริ เพื่อแก้ปัญหา และเร่งฟื้นฟูป่าต้นน้ำลำธารด้วยรูปแบบและวิธีการผสมผสาน การดำเนินงานจึงจำเป็นต้องใช้หลักวิชาการบูรณาการร่วมกัน ทั้งความรู้ทางด้านป่าไม้ การเกษตร หลักเศรษฐศาสตร์และกฎหมาย โดยใช้กระบวนการเรียนรู้เป็นกลไกขับเคลื่อนงาน การดำเนินโครงการจึงมีหน่วยงานภาครัฐที่เกี่ยวข้อง ได้แก่ กรมป่าไม้ กรมวิชาการเกษตร กรมพัฒนาที่ดิน กรมส่งเสริมการเกษตร กรมการปกครอง สำนักงานส่งเสริมการศึกษานอกระบบและการศึกษาตามอัธยาศัย ตลอดจนหน่วยงานราชการอื่นพร้อมทั้งภาคธุรกิจเอกชน ร่วมกันดำเนินการสนับสนุน เพื่อให้เป็นไปตามเป้าหมาย สามารถสนองพระราชดำริในการฟื้นฟูป่าไม้ได้โดยเร็วในระยะเวลาการดำเนินงานต่อเนื่อง

การดำเนินงานตามโครงการให้เป็นไปตามวัตถุประสงค์ ผู้เกี่ยวข้องจึงควรเข้าใจเป้าหมายและวิธีการในการปฏิบัติงานที่ต้องมีภารกิจทั้งการอนุรักษ์และฟื้นฟูป่าต้นน้ำลำธาร โดยมีการดำเนินงานไปพร้อมกันทั้ง ๓ ด้าน ดังนี้

๑. ด้านการส่งเสริมให้ราษฎรร่วมรักษาป่าที่ยังคงความอุดมสมบูรณ์มิให้ถูกทำลาย โดยราษฎรต้องมีการเรียนรู้ เกิดความเข้าใจและยอมรับในข้อตกลงของชุมชน ให้ความร่วมมือและปฏิบัติให้เป็นปกติ จนเป็นส่วนหนึ่งของวิถีชีวิต เพื่อสร้างจิตสำนึกให้ราษฎรเป็นผู้รักษาป่า สามารถยังชีพอยู่กับป่าอย่างกลมกลืนแบบมีส่วนร่วม

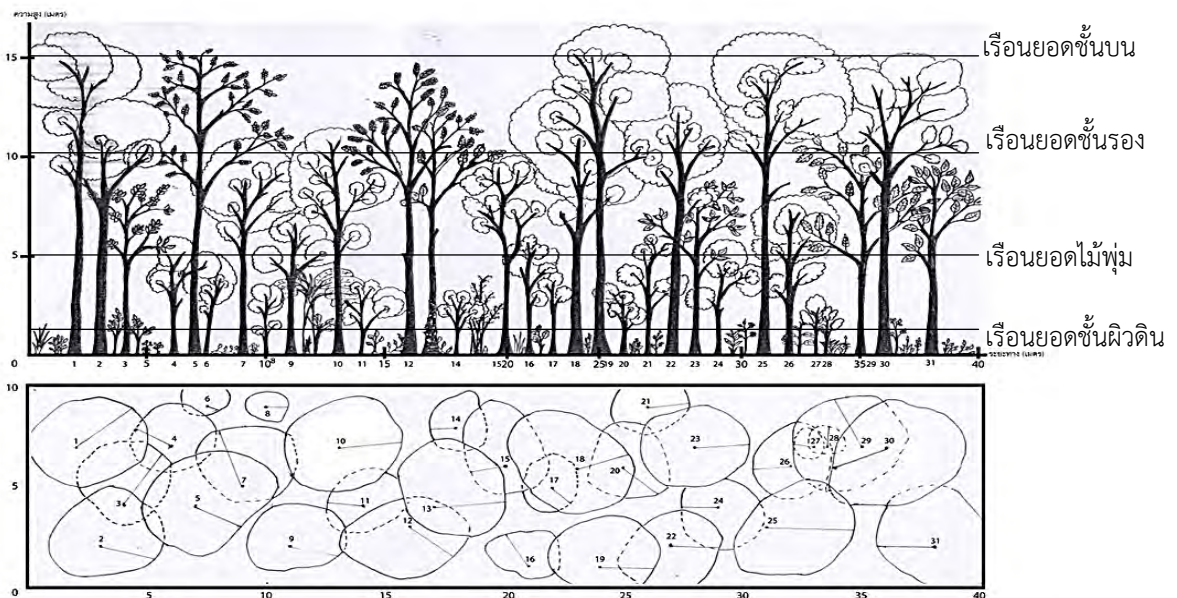
๒. ด้านการฟื้นฟูป่าต้นน้ำลำธารที่ถูกทำลายจนเสื่อมโทรมให้คืนสภาพป่าที่สมบูรณ์ โดยให้มีทั้งไม้ป่าที่เป็นไม้ดั้งเดิมของพื้นที่ และไม้เกษตรที่สามารถสร้างรายได้ให้แก่ราษฎร ใช้หลักวิชาการกำหนดรูปแบบการปลูกทดแทนกันไปตามระดับเรือนยอด เพื่อให้ได้ป่าที่มีสภาพใกล้เคียงป่าธรรมชาติ สำหรับประชาชนผู้ปลูกจะได้ประโยชน์จากการปลูกป่าโดยมีทั้งไม้ใช้สอย ไม้ใช้งาน และไม้เพื่อการบริโภค

๓. ด้านการพัฒนาคุณภาพชีวิตของราษฎรในพื้นที่ให้มีความเป็นอยู่ดีขึ้นตามหลักเศรษฐกิจพอเพียง โดยส่งเสริมให้มีการรวมกลุ่มทำกิจกรรมลดรายจ่าย สร้างรายได้ จัดกระบวนการให้ราษฎรมีความรู้จัดการผลผลิตจากโครงการสอดคล้องกับตลาด และมีอาชีพเสริมที่ช่วยสร้างรายได้ในครัวเรือน เพื่อให้คนสามารถอยู่ร่วมกับ ป่า อย่างกลมกลืน เกื้อกูลซึ่งกันและกัน มีที่ทำกินเป็นหลักแหล่งไม่รุกทำลายพื้นที่อื่นต่อไป

โครงสร้างป่าธรรมชาติ

จากแนวทางการอนุรักษ์และฟื้นฟูป่าต้นน้ำดังกล่าวข้างต้น สำนักงานโครงการสมเด็จพระเทพรัตนราชสุดาฯ สยามบรมราชกุมารี จึงร่วมกับหน่วยงานที่เกี่ยวข้อง ดำเนินโครงการสร้างป่า สร้างรายได้ โดยกำหนดโครงสร้างให้ปลูกไม้ป่าเป็นไม้ประธาน และปลูกไม้เกษตรเป็นพืชควบในลักษณะ ๔ ชั้นเรือนยอด ซึ่งเป็นสภาพตามโครงสร้างใกล้เคียงป่าธรรมชาติ ได้แก่ เรือนยอดชั้นบน เรือนยอดชั้นรอง เรือนยอดไม้พุ่ม และเรือนยอดชั้นผิวดิน ป่าธรรมชาติมีความหลากหลายและความอุดมสมบูรณ์ของพันธุ์ไม้ การปกคลุมของเรือนยอดกระจายแต่ละชั้นเรือนยอด มีพันธุ์ไม้แตกต่างกันไปในแต่ละชนิดป่า ดังภาพประกอบ

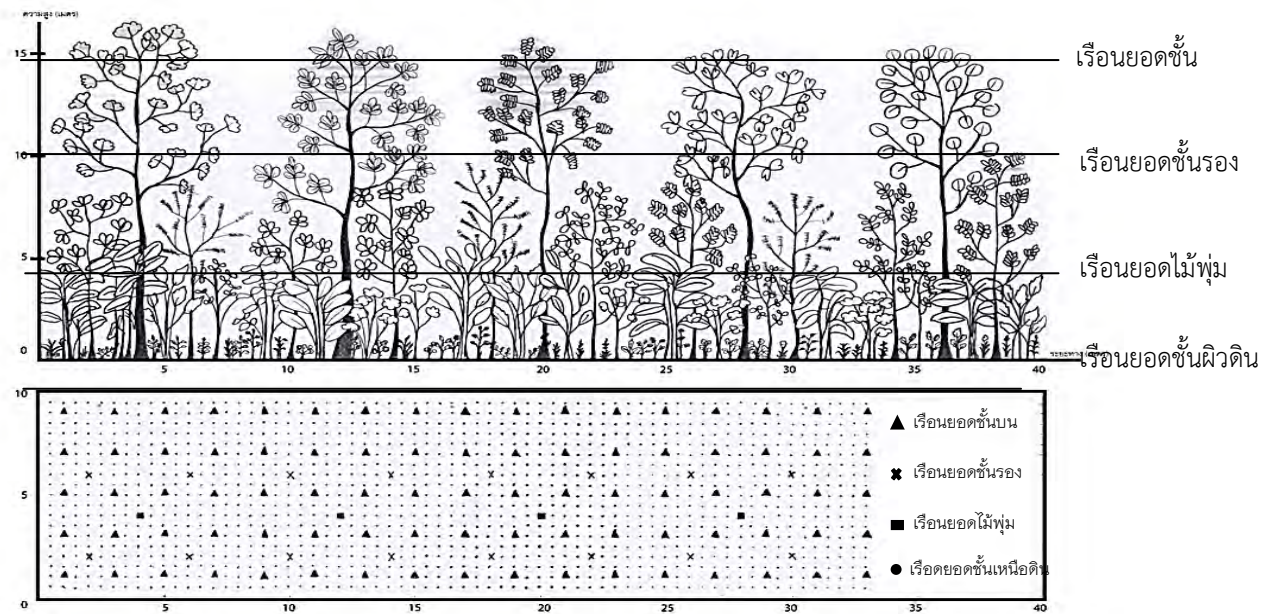
โครงสร้างป่าธรรมชาติ



โครงสร้างป่าในโครงการสร้างป่า สร้างรายได้

ลักษณะโครงสร้างป่าตามโครงการสร้างป่า สร้างรายได้ประกอบด้วยไม้ป่าและไม้เกษตรร่วมกัน โดยจำแนกตามระดับชั้นเรือนยอด ได้แก่ เรือนยอดชั้นบน เรือนยอดชั้นรอง เรือนยอดชั้นไม้พุ่ม เรือนยอดชั้นผิวดิน จึงมีความหลากหลายของพันธุ์ไม้ การปกคลุมเรือนยอดกระจายตามรูปแบบการปลูก ดังภาพประกอบ

โครงสร้างป่าในโครงการสร้างป่า สร้างรายได้



หมายเหตุ แต่ละชั้นเรือนยอดมีการเลือกพันธุ์ไม้ป่าและไม้เกษตรที่เหมาะสมในแต่ละชนิดป่า

บทที่ ๒ รูปแบบการสร้างป่า สร้างรายได้

โครงการสร้างป่า สร้างรายได้ นับเป็นกิจกรรมฟื้นฟูป่าต้นน้ำ การออกแบบการปลูกพืชจึงกำหนดให้ปลูกไม้ป่าผสมผสานร่วมกับไม้เกษตร เพื่อรักษาป่าให้มีสภาพใกล้เคียงธรรมชาติ โดยเกษตรกรสามารถเก็บผลผลิตจากไม้เกษตรที่ปลูกร่วมกับไม้ป่าขายหรือบริโภคได้ ดังนั้น การดำเนินงานจึงจำเป็นต้องศึกษาลักษณะโครงสร้างสำคัญของป่าธรรมชาติ เพื่อใช้เป็นองค์ประกอบการปลูกป่าตามโครงการสร้างป่า สร้างรายได้ ดังนี้

๑. ลักษณะโครงสร้างของป่าธรรมชาติที่สำคัญ

ในประเทศไทยมีป่าธรรมชาติหลายประเภท แต่ละประเภทจะจำแนกตามสภาพพื้นที่และระดับความสูงของพื้นที่ ซึ่งสามารถจำแนกเป็นป่าแต่ละประเภท ได้แก่

๑.๑ ป่าดงดิบเขา

๑.๑.๑ ลักษณะทั่วไปของสภาพพื้นที่

ลักษณะพื้นที่จะอยู่ในบริเวณพื้นที่สูงกว่าระดับน้ำทะเล ๑,๒๐๐ เมตรขึ้นไป พื้นที่ดั้งเดิมจะเป็นพื้นที่ที่เคยเป็นป่าดงดิบเขา จะพบไม้ดัดชนิดที่สำคัญ เช่น ชุนไม้ สนสามพันปี มะขามป้อมดง เมียง กำลั้งเสือโคร่ง จันทร์ทอง กล้วยสิบ กางคาก ก่วมแดง กุหลาบแดง และกุหลาบขาว เป็นต้น

๑.๑.๒ โครงสร้างป่าดงดิบเขา

โครงสร้างป่าดงดิบเขาอาจแบ่งแยกย่อยตามโครงสร้างป่าออกได้อีกเป็น ๒ สังคมย่อย คือ

๑) ป่าดงดิบเขาระดับต่ำ (ความสูงระดับ ๑,๒๐๐ - ๑,๘๐๐ เมตรจากระดับน้ำทะเล) จะมีเรือนยอดทั้งหมด ๓ ชั้นเรือนยอด ดังนี้

(๑) ระดับไม้เรือนยอดชั้นบน ประกอบด้วยไม้ก่อที่เป็นไม้ดัดชนิดเป็นหลัก และมีไม้ในกลุ่มไม้สนผสมอยู่ทั่วไป ส่วนไม้อื่น ๆ ที่พบในเรือนยอดชั้นนี้ เช่น ไม้ในสกุลอบเชยหลายชนิด ยมหอม มณฑาดอย จำปาป่า จำปีป่า ทะโล้ พะอง ฟันปลา นางพญาเสือโคร่ง ยมหิน เป็นต้น

(๒) ระดับไม้เรือนยอดชั้นรอง ในป่าดงดิบเขามีปรากฏอยู่หลายชนิด เช่น เมียง แมงซอ ก้าว เหมือด ขมิ้นต้น แสสู่เบาะ มุ่นเขา ดอกสามสี คำแดง ไม้หอม กฤษณา เป็นต้น

(๓) ระดับไม้เรือนยอดชั้นไม้พุ่ม หากไม้ระดับเรือนยอดชั้นบนรกทึบมีอยู่น้อยชนิด แต่ในช่องว่างหรือส่วนที่ถูกทำลายมักปรากฏหนาแน่น ไม้สำคัญในชั้นนี้ เช่น โคลงเคลงขน จุกนารี อ้าน้ำ เฒ่านั่งสูง ช้างแดง กำลั้งข้างสาร กุหลาบหิน ช้างเงาะ ขางขาว ตาห่านเขา ตาเปิดตาไก่ ชั้นไม้พุ่มมักต่อเนื่องลงไปถึงชั้นพีชคลุมดิน ประกอบด้วยพืชจำพวกขิง ข่า กระชายป่า ข่าคม ขมิ้น กระเจียว ขมิ้นแดง กล้วยป่า ว่านกำมกึ่ง พญาตง ผักปลาบข้าง เป็นต้น

๒) ป่าดงดิบเขาในระดับสูงหรือป่ามอสส์ (สูงกว่า ๑,๘๐๐ เมตรจากระดับน้ำทะเล) จะมีลักษณะเด่นที่แยกจากป่าดงดิบเขาระดับต่ำ คือ การปรากฏของมอสส์หนาแน่นทั้งตามลำต้น กิ่ง ดอกของไม้และบนพื้นดินหรือหิน การสลายตัวของมอสส์ที่ทับถมบนกิ่งก้านและลำต้นทำให้เป็นที่ยึดเหนี่ยวของพันธุ์ไม้แปลกๆ หลายชนิดเช่น บอน พืชจำพวกขิง ข่า รวมถึงไม้พุ่มขนาดเล็กบางชนิดด้วย มอสส์ยังเก็บความชื้นให้แก่พืชจำพวกกล้วยไม้ ด้วยเหตุนี้ป่าดงดิบเขาระดับสูงจึงมีลักษณะที่แปลกตากว่าสังคมอื่นๆ ความสูงของเรือนยอดชั้นบนสุดมักไม่เกิน ๒๐ เมตร ทั้งนี้เนื่องจากอิทธิพลของลม บางพื้นที่จึงมักพบว่าต้นไม้ในชั้นนี้จะมีการก้านคดงอและก่อตัวเป็นกระจุก ทำให้เรือนยอดชั้นบนมีลักษณะเป็นก้อนๆ อาจมีสภาพห่าง

หรือแน่นทึบปานกลาง แต่ในที่ลุ่มไม่แรงมักมีเรือนยอดค่อนข้างแน่นทึบทำให้แสงลงถึงพื้นได้น้อยและความชื้นค่อนข้างสูง ผนวกกับความหนาวเย็น จึงเป็นสภาพที่เหมาะสมสำหรับมอสส์เข้ามาร่วมนในสังคมด้วย

เรือนยอดชั้นบนของป่าดงดิบเขาระดับสูง ประกอบด้วยไม้ก่อบางชนิดผสมกับไม้สำคัญในสกุลเด่นที่อยู่ในเขตอบอุ่น เช่น พินปลา อังแกง จางหอม ช้างแยะ เมียงผี ปลิง และพะอง เรือนยอดชั้นรองมีความสูง ประมาณ ๑๐ เมตร สอดแทรกอยู่ภายใต้เรือนยอดชั้นบน ส่วนใหญ่เป็นไม้ในสกุลเมียง กวม กุหลาบพันปี เหมือด เป็นต้น ส่วนพื้นป่าปกคลุมด้วยมอสส์เป็นส่วนใหญ่ แต่ถ้าแสงตกลงได้มาก อาจพบหญ้าบางชนิดและพืชจำพวก ขิง ข่า เช่นเดียวกับป่าดงดิบเขาระดับต่ำ โดยทั่วไปป่าดงดิบเขามักมีเห็ดราปรากฏอยู่น้อยชนิด ทั้งนี้เนื่องจากสภาพอากาศที่ค่อนข้างหนาวเย็น การสลายตัวของซากพืชจึงเป็นไปช้า ฉะนั้นในพื้นที่ชื้นแฉะในป่าชนิดนี้จึงปรากฏดินพีช (peat) เกิดขึ้นคล้ายป่าพรุน้ำจืด

๑.๒ ป่าดงดิบแล้ง

๑.๒.๑ ลักษณะทั่วไปของสภาพพื้นที่

สภาพพื้นที่มักจะครอบคลุมบริเวณที่สภาพอากาศมีการแบ่งตามฤดูกาลอย่างชัดเจน อย่างน้อยต้องมีช่วงความแห้งแล้งนานประมาณ ๔-๕ เดือน ดินค่อนข้างลึก มีสภาพเป็นดินเหนียวหรือดินเหนียวปนทราย จึงกักเก็บน้ำใต้ดินดีพอควร ทำให้พันธุ์ไม้บางชนิดสามารถงอไปอยู่ใต้ตลอดช่วงความแห้งแล้งและไม่มีไฟป่าเข้ามารบกวน ป่าชนิดนี้พบตั้งแต่ระดับความสูงจากน้ำทะเลประมาณ ๑๐๐ เมตร ขึ้นไปจนถึง ๘๐๐ เมตร มีน้ำฝนเฉลี่ยประมาณ ๑,๐๐๐ มิลลิเมตร ถึง ๒,๐๐๐ มิลลิเมตรต่อปี ซึ่งเป็นพื้นที่อยู่ในเส้นทางลมมรสุมทางตอนเหนือของภาคใต้ขึ้นไป

๑.๒.๒ โครงสร้างของป่าดงดิบแล้ง

โครงสร้างประกอบด้วยไม้ ๓ ชั้นเรือนยอด ดังนี้

๑) ระดับไม้เรือนยอดชั้นบน มีความสูงตั้งแต่ ๒๕ เมตรขึ้นไป อาจสูงถึง ๔๐ เมตร พันธุ์ไม้ที่สำคัญที่เป็นไม้ดัดขึ้นประกอบด้วย ยางแดง ยางนา ตะเคียนหิน เคี่ยมคะนอง กะบาก ไม้ผลัดใบที่เป็นไม้ดัดขึ้นของป่าประเภทนี้ เช่น มะค่าโมง ตะแบกใหญ่ ตะแบกแดง พะยุง เกิดดำ และชิงชัน เป็นต้น นอกจากนั้น นอกจากนั้นยังพบพันธุ์ไม้อื่น เช่น ตะเคียนหิน สัตตบรรณ ปออีแก้ว กะพง มะยมป่า ฉนวน ยางน่อง ลูกลีบ ลูกดิ่ง พระเจ้าห้าพระองค์ คอแลน เขลง พะยอม ยางโตน ชาก ฉะยิงพรวานางแอ กระบก มะกอก มะม่วงชัน และไม้ในสกุลไทร สกุลมะเกลือ และสกุลหว่า เป็นต้น

๒) ระดับไม้เรือนยอดชั้นรอง มีความสูงประมาณ ๑๐-๒๐ เมตร ไม้ดัดขึ้นในเรือนยอดชั้นรองมักเป็นตัวชี้สังคมที่เด่นชัด ประกอบด้วย พลองใบใหญ่ พลองขึ้นก กัดลิ้น ค้างคาว พันธุ์ไม้ที่ขึ้นผสมกับไม้ดัดขึ้น เช่น ตะคร้ำ กรวย มะหวด มะเฟืองช้าง ข้าวสารหลวง ลำดวน มะนาวผี แก้ว จันทน์เหลือง ลำไยป่า กระหนานปลิง แต้ว ก่อหนู ก่อขี้หนู เขียด สะเดาปาก ตาตุ่มบก พะวา หมี่เหม็น มะไฟ พลับพลา ดีหมี มะเดื่อปล้อง กระเจาะ ตาเสือ เลือดม้า มะหาด เป็นต้น

๓) ระดับเรือนยอดชั้นไม้พุ่ม มีความสูงไม่เกิน ๕ เมตร ไม้ดัดขึ้นที่เป็นไม้ชั้นนี้ เช่น ข่อยหนาม หมักม่อ เกล็ดหนู เป้าเงิน เข็มป่า ปอขี้เถ้า หนามคุดเค้า นอกจากยังพบไม้พุ่มที่สำคัญ คือ ขิงขี้ กระตูด่าง เข็มขาว หัสศุณ ขี้อัน เป็นต้น

๑.๓ ป่าดงดิบชื้น

๑.๓.๑ ลักษณะทั่วไปของสภาพพื้นที่

สภาพพื้นที่ของป่าดงดิบชื้นจะมีปัจจัยหลักมาจากความชื้นในดินและในอากาศ ลักษณะพื้นที่จะมีสภาพที่มีปริมาณน้ำฝนมากกว่า ๑,๖๐๐ มิลลิเมตรต่อปีขึ้นไป มีการกระจายของฝนต่อเดือนมากกว่า ๘ เดือนในรอบปี สภาพดินลึกและเก็บความชื้นได้ดี อุณหภูมิค่อนข้างสูง (เฉลี่ยไม่ต่ำกว่า ๒๐°C) พบอยู่ทางภาคใต้และภาคตะวันออกของประเทศที่มีช่วงฤดูฝนที่ยาวนาน และช่วงแห้งแล้งที่สั้น

๑.๓.๒ โครงสร้างของป่าดงดิบชื้น

ป่าดงดิบชื้นจะจำแนกโดยลักษณะด้านโครงสร้างและลักษณะตามภาพลักษณ์ของพรรณไม้ดัดชนีเป็นสำคัญ กล่าวคือ เป็นป่าที่มีไม้ชนิดที่ไม่ผลัดใบเป็นส่วนใหญ่ในสังคม ไม้เด่นในชั้นเรือนยอดสูงสุดเป็นไม้ขนาดใหญ่ และประกอบด้วยไม้ชั้นรองต่อเนื่องลงมาจนถึงพื้นดิน เรือนยอดชั้นบนสุดสูงกว่า ๓๐ เมตรขึ้นไป ในเขตประเทศไทยรวมไปถึงเขตเอเชียตะวันออกเฉียงใต้ หากต้องการจำแนกป่าดงดิบชื้นจากป่าไม้ผลัดใบชนิดอื่นต้องดูจากไม้ดัดชนี โดยเฉพาะไม้เด่นในชั้นเรือนยอดบนสุดของป่าชนิดนี้ มักมีไม้ในวงศ์ไม้ยาง (Dipterocarpaceae) ที่ไม่ผลัดใบในช่วงฤดูแล้ง ประเภทไม้ที่เป็นไม้ดัดชนี เช่น ยางนา ยางเสี้ยน ยางยูง ยางวาด ตะเคียนทอง สยาขาว ตะเคียนรอก แอ็ก ตะเคียนชันตาแมว ไข่เขียว ส่วนไม้ในวงศ์อื่นที่ขึ้นผสมในพื้นที่ เช่น หลุมพอ ตีนเป็ดแดง กระท่อน ตังหน เป็นต้น นอกจากนี้ยังมีไม้จำพวกหมากผสมอยู่ค่อนข้างมาก ลักษณะเรือนยอดมี ๔ ชั้นเรือนยอด ได้แก่

๑) ระดับไม้เรือนยอดชั้นบน ประกอบด้วยไม้ที่มีความสูงเกินกว่า ๓๐ เมตรขึ้นไป ในบางพื้นที่อาจสูงถึง ๕๐ เมตร ประกอบด้วยไม้ดัดชนีดังที่กล่าวมาแล้ว ป่าดงดิบชื้นทางภาคใต้ของประเทศไทยยังมีไม้อื่นขึ้นผสมกับไม้ดัดชนีของสังคมไม้ในชั้นเรือนยอดนี้ เช่น กระทั่งหัน ทามัง ทุงฟ้า ตีนเป็ดขาว ทองบั้ง มะกล่ำตาไก่ ตะแบกแดง เงาะป่า มังตาน สุหรียญ ยมหอม ก้านทอง มะยมป่า ละมุดไทย อบเชย จิกเขา มะม่วงคั่นงาไซ รักเขา ขี้มัน กรวย และไม้ผลัดใบบางชนิด เช่น ตะพง ปออีเก้ง โดยเฉพาะสยาเยลุดง ตะเคียนชันตาแมวและพันจำ

๒) ระดับไม้เรือนยอดชั้นรอง ได้แก่ นาคบุตร มันปู ไคร้มด ดิหมี หลังโกง สลอลด สังกะยว นกนอน เทียนขโมย สังเคียด ส้มแขก มังคุดป่า มะพูด พังตนาเขา มุ่นเขา ล้อ มะไฟ กรมเขา มะไฟลิง สะเดาปึก จันทรกะพ้อ มะเฒ่าชน เมาโปลิ จำปูน ปาหนันข้าง สำเหล้าตัน สังกะยจักหัน รักป่า นอกจากนี้ ยังมีไม้ในสกุลพลองและหว้าอีกหลายชนิด

๓) ระดับไม้เรือนยอดชั้นไม้พุ่ม เป็นพืชในวงศ์ปาล์ม (Palmae) มีผสมอยู่หลายชนิด ทั้งที่เป็นต้นเดี่ยว กอ และเถาวัลย์ นอกจากนี้ยังมีจำพวกหมาก เช่น หมากพน ค้อ หลาวชะโอน ชก กะพ้อ เป็นต้น

๔) ระดับไม้เรือนยอดชั้นผิวดิน ส่วนใหญ่เป็นพืชจำพวกหวายที่สำคัญ เช่น หวายดำ หวายแสม้า หวายขี้เสี้ยน หวายกำพวน หวายงวย หวายน้ำ หวายขี้เป็ด และหวายกุ่ม เป็นต้น

๑.๔ ป่าเบญจพรรณ

๑.๔.๑ ลักษณะทั่วไปของสภาพพื้นที่

ป่าเบญจพรรณ มักจะขึ้นในพื้นที่ที่ระดับความสูงมากกว่า ๕๐ เมตรจากระดับน้ำทะเลจนถึง ๘๐๐ เมตร หรือในบางที่อาจมีความสูงมากกว่า มีปริมาณน้ำฝนต่ำกว่า ๑,๖๐๐ มิลลิเมตรต่อปี ส่วนใหญ่อยู่ในช่วง ๑,๒๐๐-๑,๔๐๐ มิลลิเมตร บริเวณภาคเหนือมักพบป่าเบญจพรรณที่ระดับความสูงไม่เกิน ๗๐๐ เมตรจากระดับน้ำทะเล

๑.๔.๒ โครงสร้างของป่าเบญจพรรณ

ป่าเบญจพรรณ อาจแบ่งสังคมย่อยได้ ๓ สังคม ได้แก่

๑) ป่าเบญจพรรณในระดับสูงชัน ในสังคมนี้จะมีไม้สักเป็นไม้ดัดชนีหลัก และแบ่งชั้นเรือนยอดเป็น ๔ ชั้นเรือนยอด ดังนี้

(๑) ระดับไม้เรือนยอดชั้นบน มีความสูงประมาณ ๒๐-๓๕ เมตร ขึ้นอยู่กับความอุดมสมบูรณ์ของพื้นที่ ไม้ดัดชนีในชั้นเรือนยอดแตกต่างกันไปตามสังคมย่อย เช่น ไม้สัก รกฟ้า ตะเคียนหนูแดง ประดู่ ตะเคียน ตะแบกแดง เป็นต้น

(๒) ระดับไม้เรือนยอดชั้นรอง เป็นชั้นไม้ขนาดกลางจะมีไม้ไผ่ความสูงประมาณ ๑๐-๒๐ เมตร ขึ้นสอดแทรกอยู่ในเรือนยอดชั้นบน

(๓) ระดับไม้เรือนยอดชั้นไม้พุ่มและไม้ขนาดเล็ก มีความสูงไม่เกิน ๕ เมตร ความหนาแน่นของไม้ชั้นนี้ขึ้นอยู่กับความทึบของเรือนยอดชั้นบน

(๔) ระดับไม้เรือนยอดชั้นผิวดิน เป็นชั้นของพืชคลุมดินแปรผันไปตามความหนาแน่นของไม้ชั้นที่เหนือขึ้นไป หากไม้ชั้นบนมีความหนาแน่นมาก พื้นป่ามักโล่งเตียนประกอบด้วยเถาวัลย์และพืชล้มลุกที่ทนร่มผสมกับกล้าไม้ ถ้าเรือนยอดชั้นบนค่อนข้างโล่งอาจพบหญ้าขึ้นปกคลุมผิวดินหนาแน่น

๒) ป่าเบญจพรรณในระดับสูงแล้ง ขึ้นอยู่ในที่แห้งแล้ง ดินตื้นเก็บความชื้นได้ไม่ดี ชั้นเรือนยอดบนสุดจึงสูงน้อยกว่าป่าเบญจพรรณในระดับสูงชื้น ไม้ดัดชนิดโดยทั่วไปเหมือนกันกับป่าเบญจพรรณในระดับสูงชื้นแต่ไม่มีไม้สัก ความสูงเรือนยอดของไม้ชั้นบนสุดโดยทั่วไปต่ำกว่า ๒๐ เมตร ขนาดเรือนยอดชั้นบนสุดค่อนข้างเตี้ย ไม้ส่วนใหญ่ค่อนข้างแคระแกร็น แบ่งชั้นเรือนยอดเป็น ๓ ชั้นเรือนยอด

๓) ป่าเบญจพรรณในระดับต่ำ เป็นสังคมย่อยที่ปรากฏในที่ราบหรือในเขตที่ต่ำลงมา ไม้ดัดชนิดในชั้นเรือนยอดเป็นไม้ผลัดใบแต่ขึ้นในระดับต่ำ ไม่มีไม้สักปรากฏอยู่ ลักษณะโครงสร้างทางด้านตั้งแสดงถึงความสมบูรณ์ คือมีความสูงของชั้นเรือนยอดใกล้เคียงกับป่าผสมผลัดใบระดับสูง แบ่งเป็น ๓ ชั้นเรือนยอดเช่นกัน

ชนิดพันธุ์ไม้ที่ปรากฏในป่าเบญจพรรณในระดับสูงแล้งและป่าเบญจพรรณในระดับต่ำ แต่ละชั้นเรือนยอด มีดังนี้

(๑) ระดับไม้เรือนยอดชั้นบนเป็นไม้สัก ส่วนไม้อื่นๆ ที่ประกอบอยู่ในเรือนยอดชั้นนี้ เช่น เสลา แดง รกฟ้า ชี้อ้าย สมอพิเภก กระจี้เขาควาย ตะเคียนหนู เสียงมัน เป็นต้น

(๒) ระดับไม้เรือนยอดชั้นรอง ประกอบด้วยไม้ที่มีความโตขนาดกลางหลายชนิด ในบางพื้นที่อาจพบไม้ไผ่ผสมอยู่ในชั้นนี้ด้วย ไม้สำคัญ เช่น ส้าน ฉนวน กระจี้ กาสามปึก สวอง กระโดน กระจี้จัน อินทนิลบก มะกอกเกลื่อน มะเกลือ คุณ หว่า เป็นต้น

(๓) ระดับไม้เรือนยอดชั้นไม้พุ่ม ที่พบเห็นได้ทั่วไปมีความสูงประมาณ ๒ - ๕ เมตร ประกอบด้วย เปล้าหลวง ติว คำแสด ผ่าด้าม กระมอบ ในป่าผสมผลัดใบมักมีไม้ไผ่ขึ้นผสมอยู่ในหลายพื้นที่ก่อให้เกิดการเชื่อมต่อระหว่างไม้ชั้นรองกับไม้พุ่ม ชนิดที่มักพบเป็นจำนวนมาก เช่น ไผ่ชางดอย ไผ่ชางไผ่หก ไผ่บง ไผ่บงดำ ไผ่ป่า ไผ่ไร่ ไผ่รวก เป็นต้น

๑.๕ ป่าเต็งรัง

๑.๕.๑ ลักษณะทั่วไปของสภาพพื้นที่

สภาพพื้นที่จะเป็นพื้นที่ที่มีการแบ่งแยกฤดูฝนกับฤดูแล้งอย่างชัดเจน และต้องมีช่วงแห้งแล้งเกินกว่า ๔ เดือนต่อปี พบตั้งแต่ความสูง ๕๐ เมตรจากระดับน้ำทะเลขึ้นไปจนถึง ๑,๐๐๐ เมตร ลักษณะดินจะเป็นดินทรายจัด มีหินบนผิวดินมาก หรือเป็นดินลูกรัง สภาพดินตื้นจึงกักเก็บน้ำได้ไม่ดี ในพื้นที่ที่มีปริมาณน้ำฝนอยู่ในช่วง ๙๐๐ - ๑,๒๐๐ มิลลิเมตรต่อปี จึงมักเกิดไฟป่าขึ้นเป็นประจำ

๑.๕.๒ โครงสร้างป่าเต็งรัง

ป่าชนิดนี้จะแบ่งตามลักษณะโครงสร้างออกได้เป็น ๒ สังคมย่อย คือ ป่าเต็งรังสมบูรณ์ ซึ่งมักจะพบในพื้นที่ที่มีดินลึกและอุดมสมบูรณ์ และป่าเต็งรังแคระ ลักษณะโครงสร้างป่าเต็งรังจำแนกระดับเรือนยอดมี ๔ ระดับ ได้แก่

๑) ระดับไม้เรือนยอดชั้นบน มีความสูงประมาณ ๒๐-๓๕ เมตร ไม้เด่นในชั้นนี้ ได้แก่ เหียง พลวง รั้ง โดยมักมีเต็งขึ้นผสมอยู่กับไม้ชนิดใดชนิดหนึ่งที่กล่าวมาแล้ว ส่วนยางกราดมีเฉพาะบางแห่งในภาคตะวันออกเฉียงเหนือของประเทศเท่านั้น สังคมเต็งรั้งสมบูรณ์ มักพบในที่ราบหรือที่ลาดเนินที่มีสภาพดินลึก มีหินปรากฏที่ผิวดินน้อยหรือไม่มีปรากฏเลย ไม้ขนาดใหญ่ที่ขึ้นผสมในชั้นเรือนยอดชั้นบน เช่น ก่อแพะ ก่อผัวะ ประดู่ แดง ตะคร้อ มะกอกเกลื้อน ติ่งถ่อน หว่า มะม่วงป่า เป็นต้น

๒) ระดับไม้เรือนยอดชั้นรอง มีความสูงไม่เกิน ๒๐ เมตร เป็นไม้ขนาดกลาง ขึ้นสอดแทรกอยู่ในช่องว่างของเรือนยอดชั้นบน ชนิดไม้เด่นที่พบเห็นได้ทั่วไป เช่น ตะแบก ตับเต่าต้น มะขามป้อม ยอเถื่อน สลักป่า คิ้ว รัก ป้างัน สมอไทย มะม่วงหัวแมงวัน กระต้อมหนู กระโดน เป็นต้น

๓) ระดับไม้เรือนยอดชั้นไม้พุ่ม มีความสูงไม่เกิน ๗ เมตร เป็นไม้ที่มีขนาดเล็ก โดยธรรมชาติไม้บางชนิดเมื่อพบในป่าอื่นอาจเป็นไม้ขนาดกลาง แต่เมื่อมารวมอยู่ในสังคมนี้มักแคระแกร็น ชนิดที่สำคัญ เช่น แสลงใจ ตุ่มกาขาว เหมือดโลด ครมเขา เหมือดแอ ปรงเหลี่ยม เป็นต้น ไม้ในชั้นนี้มักขึ้นอยู่ห่างๆ ภายใต้เรือนยอดของไม้ใหญ่ หากป่ามีช่องว่างมากมักพบไม้ตัวแตกกอหนาแน่นเนื่องจากมีไฟป่าบ่อยครั้ง

๔) ระดับไม้เรือนยอดชั้นผิวดิน พืชสำคัญ เช่น ไม้เท้ากั๊ก โจด มหากาน ส้านดิน ปอเต่าให้ ส้มกั้ง เปราะป่า นางอ้ว เป็นต้น

๒. การปลูกป่าตามโครงการสร้างป่า สร้างรายได้

จากลักษณะภูมิศาสตร์ของพื้นที่ที่อยู่ในพื้นที่สูงและมีความลาดชันค่อนข้างมาก การเปิดพื้นที่เพื่อทำเกษตรเชิงเดี่ยว จะก่อให้เกิดปัญหาการชะล้างพังทลายของดินเป็นปริมาณมาก การประยุกต์รูปแบบการสร้างป่า สร้างรายได้จึงคำนึงถึงสภาพพื้นที่ดั้งเดิม ดังนั้นรูปแบบการปลูกป่า ตามโครงการสร้างป่า สร้างรายได้ จึงจำแนกตามพื้นที่ที่เป็นสภาพสังคมพืชเดิม เพื่อให้มีรูปแบบใกล้เคียงป่าธรรมชาติ ดังนี้

๒.๑ พื้นที่ที่เป็นสภาพสังคมพืชเดิม ป่าดงดิบเขา

สภาพพื้นที่ดั้งเดิมที่เคยเป็นป่าดงดิบเขา ต้องปลูกไม้ป่าที่เป็นพันธุ์ไม้ดั้งเดิม (ไม้ท้องถิ่น) ของป่าดงดิบเขานั้นๆ และปลูกพืชที่ก่อให้เกิดรายได้ ทั้งไม้ป่าหรือไม้เกษตร โดยกำหนดชนิดไม้ที่จะปลูกตามชั้นเรือนยอดเป็น ๔ ชั้นเรือนยอด ได้แก่

๒.๑.๑ ระดับไม้เรือนยอดชั้นบน

- ๑) ไม้ป่า เช่น ไม้ในวงศ์ก่อ ไม้ในวงศ์ยาง ทะโล้ จำปาป่า ตะเคียนทอง เป็นต้น
- ๒) ไม้เกษตร เช่น แมคคาเดเมีย อะโวคาโด พลับ หน้าเลียบ เกาลัด เป็นต้น

๒.๑.๒ ระดับไม้เรือนยอดชั้นรอง

๑) ไม้ป่า เช่น มะแขว่น มะรุม เพกา มะขามป้อม หว่า มะเกี้ยง ไม้มะตึ๋งยาง กระถินเทพา เป็นต้น

๒) ไม้เกษตร เช่น กาแฟ เป็นต้น

๒.๑.๓ ระดับไม้เรือนยอดไม้พุ่ม

- ๑) ไม้ป่า เช่น เมียง หวาย ตาว กัง กล้วยป่า เป็นต้น
- ๒) ไม้เกษตร เช่น ชาอัสสัม เสาวรส (ไม้เถา) วานิลลา (ไม้เถา) เป็นต้น

๒.๑.๔ ระดับไม้เรือนยอดชั้นผิวดิน

- ๑) ไม้ป่า เช่น บุก เป็นต้น
- ๒) ไม้เกษตร เช่น ขมิ้น ไพล มัน ชิง ข่า กวาวเครือ เป็นต้น

๒.๒ พื้นที่ที่เป็นสภาพสังคมพืชเดิม ป่าดงดิบแล้ง

จากลักษณะภูมิศาสตร์ของพื้นที่ที่มีความลาดชัน การใช้พื้นที่เพื่อทำเกษตรเชิงเดี่ยว ดังเช่น ในปัจจุบัน จึงก่อให้เกิดปัญหาการชะล้างพังทลายของดิน การประยุกต์รูปแบบการสร้างป่า สร้างรายได้ ในพื้นที่เดิมที่เคยเป็นป่าดงดิบแล้ง จึงเน้นการปลูกไม้ป่าที่เป็นพันธุ์ไม้ท้องถิ่นดั้งเดิมของป่าดงดิบแล้งบริเวณนั้น โดยปลูกไม้ป่าและไม้เกษตรที่ก่อให้เกิดรายได้ โดยกำหนดชนิดไม้ที่จะปลูกตามชั้นเรือนยอด เป็น ๔ ชั้นเรือนยอด ได้แก่

๒.๒.๑ ระดับไม้เรือนยอดชั้นบน

๑) ไม้ป่า เช่น ยางแดง ยางนา ตะเคียนทอง กระจับปี่ พะยูง ชิงชัน มะค่าโมง เกิดดำ มะแขว่น กระจับปี่ ตะแบก สัตตบรรณ กันเกรา ลูกดิ้ง เป็นต้น

๒) ไม้เกษตร เช่น อะโวคาโด ลิ้นจี่ ลำไย มะม่วง มะขาม เป็นต้น (เลือกให้เหมาะสมกับความสูง และอุณหภูมิของพื้นที่)

๒.๒.๒ ระดับไม้เรือนยอดชั้นรอง

๑) ไม้ป่า เช่น มะไฟ มะขม ลำดวน เขียด มะหาด แก้ว ลำไยป่า มะหวด สาธร กระโดน อินทนิล คอแลน มะขามป้อม เพกา สะเดา เป็นต้น

๒) ไม้เกษตร เช่น ไม้ มะเฟือง มะยม กาแฟ เป็นต้น

๒.๒.๓ ระดับไม้เรือนยอดไม้พุ่ม

๑) ไม้ป่า เช่น หวาย เข็ม ดีปลากิ่ง เป็นต้น

๒) ไม้เกษตร เช่น กล้วย หม่อน เร่ว ผักหวานบ้าน ดีปลี พริกไทย เป็นต้น

๒.๒.๔ ระดับไม้เรือนยอดชั้นผิวดิน

๑) ไม้ป่า เช่น มันป่า บุก กระตือ กระวาน กระชาย กระเจียว ค้างคาวดำ เป็นต้น

๒) ไม้เกษตร เช่น ขมิ้น ไพล ชิง ข่า เผือก มันเทศ ถั่วมะแฮะ ถั่วพุ่ม ผักเชียงดาว ถั่วพู อัญชัน พลู กระเจี๊ยบ ชีรูลีเยม เป็นต้น

๒.๓ พื้นที่ที่เป็นสภาพสังคมพืชเดิม ป่าดงดิบชื้น

ปัจจุบันการทำเกษตรเชิงเดี่ยวในบริเวณพื้นที่ที่มีความชื้นสูง และบางแห่งมีความลาดชัน จึงไม่สามารถลดแรงปะทะน้ำฝนและการไหลของน้ำได้ เป็นเหตุให้เกิดการชะล้างพังทลายของดิน เป็นปริมาณมาก รูปแบบการสร้างป่า สร้างรายได้ในพื้นที่ที่เคยเป็นป่าดงดิบชื้น ต้องเน้นการปลูกไม้ป่าที่เป็นพันธุ์ไม้ดั้งเดิม (ไม้ท้องถิ่น) ร่วมกับไม้เกษตรที่สร้างรายได้ โดยกำหนดชนิดไม้ที่จะปลูกตามชั้นเรือนยอด เป็น ๔ ชั้นเรือนยอด ได้แก่

๒.๓.๑ ระดับไม้เรือนยอดชั้นบน

๑) ไม้ป่า เช่น ตะเคียนทอง ยางกล่อง กันเกรา จำปาป่า ยางเสี้ยน หลุมพอ ไข่เหี้ยว สยา ตะเคียนชันตาแมว ยางนา เป็นต้น

๒) ไม้เกษตร เช่น สะตอ หยี ทุเรียน หมาก เป็นต้น

๒.๓.๒ ระดับไม้เรือนยอดชั้นรอง

๑) ไม้ป่า เช่น กฤษณา อบเชย ฉียงนก ไม้ป่า จันทร์กระท้อ เป็นต้น

๒) ไม้เกษตร เช่น มะปริง เป็นต้น

๒.๓.๓ ระดับไม้เรือนยอดไม้พุ่ม

๑) ไม้ป่า เช่น หวาย มันปู เป็นต้น

๒) ไม้เกษตร เช่น ดีปลี พริกไทย สละ ระกำ เป็นต้น

๒.๓.๔ ระดับไม้เรือนยอดชั้นผิวดิน

๑) ไม้ป่า เช่น กระจวาน ดาหลา เป็นต้น

๒) ไม้เกษตร เช่น ชะพลู ผักกูด เห็ดหูหนู เห็ดแครง เป็นต้น

๒.๔ พื้นที่ที่เป็นสภาพสังคมพืชเดิม ป่าเบญจพรรณ

เนื่องจากป่าเบญจพรรณเป็นป่าประเภทผลัดใบ สภาพพื้นที่มีความลาดชันและเป็นพื้นที่ค่อนข้างโปร่ง การทำเกษตรเชิงเดี่ยวในพื้นที่ดังกล่าวจึงสร้างปัญหาการชะล้างพังทลายของดินรุนแรงในพื้นที่ที่เป็นป่าเบญจพรรณ จึงต้องเน้นการปลูกไม้ป่าที่เป็นพันธุ์ไม้ดั้งเดิม (ไม้ท้องถิ่น) ร่วมกับไม้เกษตรสามารถสร้างรายได้ให้แก่เกษตรกร ชนิดไม้ที่จะปลูกตามชั้นเรือนยอด เป็น ๔ ชั้นเรือนยอด ได้แก่

๒.๔.๑ ระดับไม้เรือนยอดชั้นบน

๑) ไม้ป่า เช่น แดง มะค่าโมง จิวป่า ชิงชัน ประดู่ สัก เป็นต้น

๒) ไม้เกษตร เช่น มะม่วง กระท้อน ขนุน มะขาม เป็นต้น

๒.๔.๒ ระดับไม้เรือนยอดชั้นรอง

๑) ไม้ป่า เช่น สะเดา มะกอกป่า มะขามป้อม สมอไทย หว่า สารภะ กระจง กระจงคอก กระจงเตา ไม้ป่า นนทรี ตาว เพกา มะเกี๋ยง มะขม มะแขว่น เลี้ยว โมก ชี้เหล็ก ปิป อื่นทนิล เสลา กานพลู เป็นต้น

๒) ไม้เกษตร เช่น ไม้เลื้อย มะรุ้ม แคบ้าน มะเฟือง เป็นต้น

๒.๔.๓ ระดับไม้เรือนยอดไม้พุ่ม

๑) ไม้ป่า เช่น ผักหวานป่า มะเฒ่า เม็ก ติว เป็นต้น

๒) ไม้เกษตร เช่น มะกรูด มะนาว ผักหวานบ้าน กล้วย หม่อน ชะอม น้อยหน่า ถั่วมะแฮะ เหลียง มะละกอ ดีปลี เป็นต้น

๒.๔.๔ ระดับไม้เรือนยอดชั้นผิวดิน

๑) ไม้ป่า เช่น กระจวาน ชะพลู ย่านาง สมุนไพรต่างๆ และเห็ด เป็นต้น

๒) ไม้เกษตร เช่น ไพล ชิง ข่า ตะไคร้ เตยหอม กระจ่าง ขมิ้น ผือก มัน เป็นต้น

๒.๕ พื้นที่ที่เป็นสภาพสังคมพืช ป่าเต็งรัง

ลักษณะภูมิศาสตร์ของป่าเต็งรัง สภาพดินเป็นดินทรายและดินลูกรัง หากเกษตรกรใช้ทำการเกษตรเชิงเดี่ยว โดยเฉพาะพื้นที่ที่มีความลาดชัน จะเกิดปัญหาการชะล้างพังทลายของดินมาก การปลูกไม้ป่าตามโครงการสร้างป่า สร้างรายได้ จึงเน้นการปลูกพันธุ์ไม้ดั้งเดิม (ไม้ท้องถิ่น) ของป่าเต็งรังในพื้นที่นั้น และปลูกไม้เกษตรที่ช่วยสร้างรายได้ โดยกำหนดชนิดไม้ที่จะปลูกในแต่ละชั้นเรือนยอด เป็น ๔ ชั้นเรือนยอด ได้แก่

๒.๕.๑ ระดับไม้เรือนยอดชั้นบน

๑) ไม้ป่า เช่น ยางพลวง ยางเหียง เต็ง รัง ยางกราด ประดู่ป่า แดง พะยอม เป็นต้น

๒) ไม้เกษตร เช่น มะม่วง ขนุน เกาลัด มะไฟ มะขาม ลำไย ลิ้นจี่ เป็นต้น

๒.๕.๒ ระดับไม้เรือนยอดชั้นรอง

๑) ไม้ป่า เช่น มะขามป้อม มะม่วงป่า สมอไทย สมอพิเภก ไม้ป่า รัก โมกมัน ก่อ หว่า ติว มะกอกป่า ตะแบก กระจ่าง กระจ่าง โคน มะหวด เพกา สะเดา พฤษภ ถ่อน ตะไคร้ต้น พะยูง เป็นต้น

๒) ไม้เกษตร เช่น ไม้บงหวาน ไม้เลียงหวาน พุทรา มะเฟือง แคบ้าน มะรุ้ม เป็นต้น

๒.๕.๓ ระดับไม้เรือนยอดไม้พุ่ม

- ๑) ไม้ป่า เช่น ผักหวานป่า เหมือนดโสด แสลงใจ ปรง เป้ง มะเมาะ เป็นต้น
- ๒) ไม้เกษตร เช่น หม่อน ชะอม กล้าย น้อยหน่า ฝรั่ง ดีปลี มะละกอ เป็นต้น

๒.๕.๔ ระดับไม้เรือนยอดชั้นผิวดิน

- ๑) ไม้ป่า เช่น กลอย มันป่า กระเจียว ไม้เพ็ก เปราะหอม หมาน้อย บุก เอื้องหมายนา ข้าวเย็นเหนือ ข้าวเย็นใต้ หนอนตายอยาก กล้ายไม้ป่า กวาวเครือ ย่านาง ผักกาดหญ้า เป็นต้น
- ๒) ไม้เกษตร เช่น ไพล กระชายดำ กระชาย ขมิ้น ขิง ข่า พริก มะเขือ มันเทศ ตะไคร้ เป็นต้น

๓. รูปแบบการปลูกป่าตามโครงการสร้างป่า สร้างรายได้ตามสภาพภูมิประเทศ

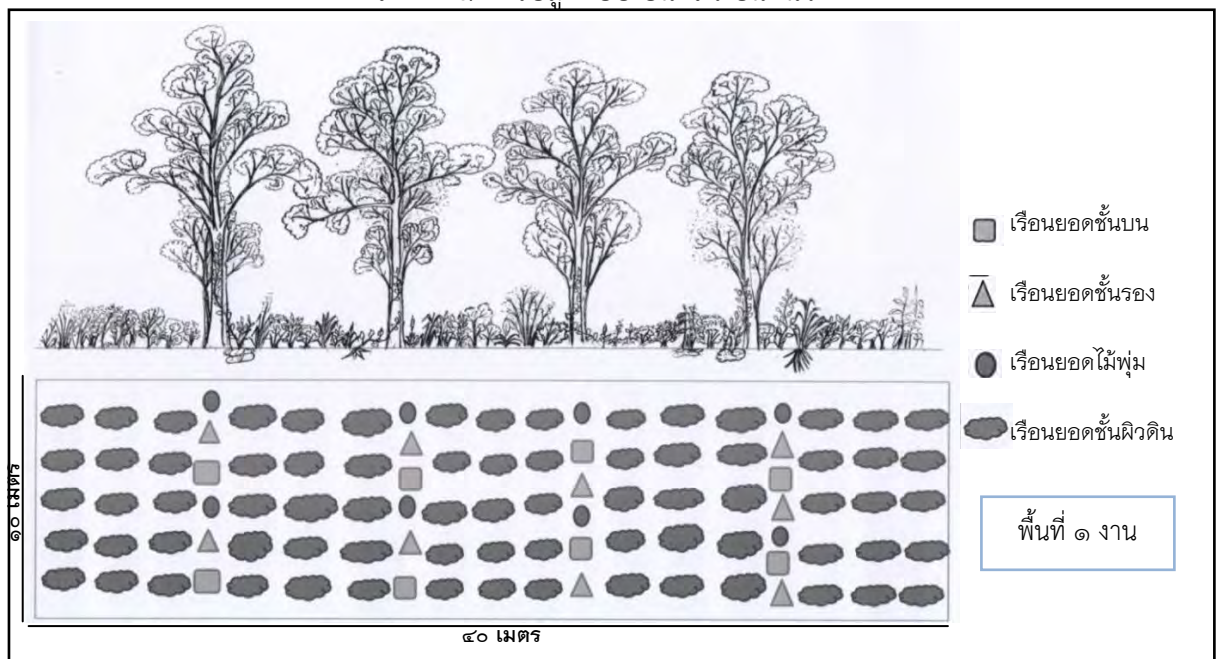
การปลูกป่าตามโครงการสร้างป่า สร้างรายได้ เป็นการฟื้นฟูพื้นที่ป่าต้นน้ำ และสร้างรายได้ในการปลูกป่าให้แก่เกษตรกรที่เข้าร่วมโครงการ โดยกำหนดให้มีรูปแบบผสมผสานระหว่างไม้ป่า และไม้เกษตร ในสภาพที่ใกล้เคียงป่าธรรมชาติ ซึ่งสามารถจำแนกรูปแบบการปลูกตามสภาพพื้นที่ ดังนี้

๓.๑ รูปแบบการปลูกในพื้นที่ราบ

รูปแบบการปลูกในพื้นที่ราบ สามารถปลูกได้หลายรูปแบบ ดังนี้

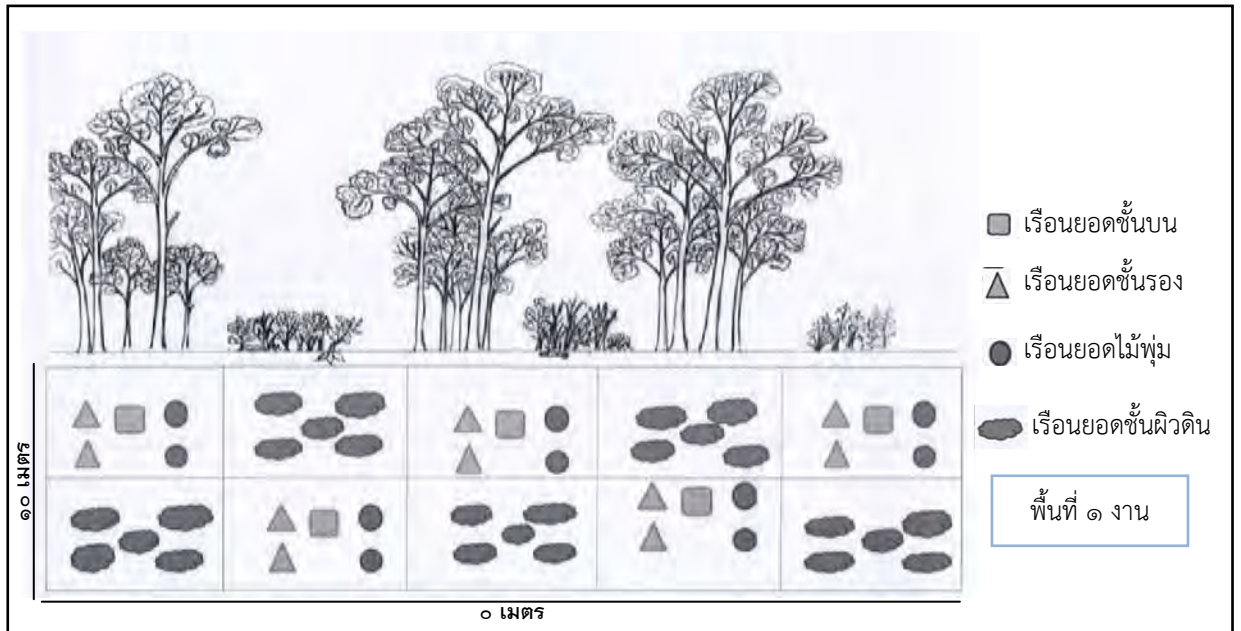
- ๑) ปลูกแบบเป็นแถวเป็นแนว ระยะ ๒x๘ เมตร โดยระยะห่าง ๘ เมตร ปลูกไม้เรือนยอดชั้นบน (ห่างกันต้นละ ๘ เมตร) และไม้เรือนยอดชั้นรอง (ห่างกันต้นละ ๒ เมตร) สลับต้นระหว่างไม้เรือนยอดชั้นบน ระหว่างแถวปลูกไม้เรือนยอดชั้นไม้พุ่มและไม้เรือนยอดชั้นผิวดิน

ภาพที่ ๑ การปลูกแบบเป็นแถวเป็นแนว



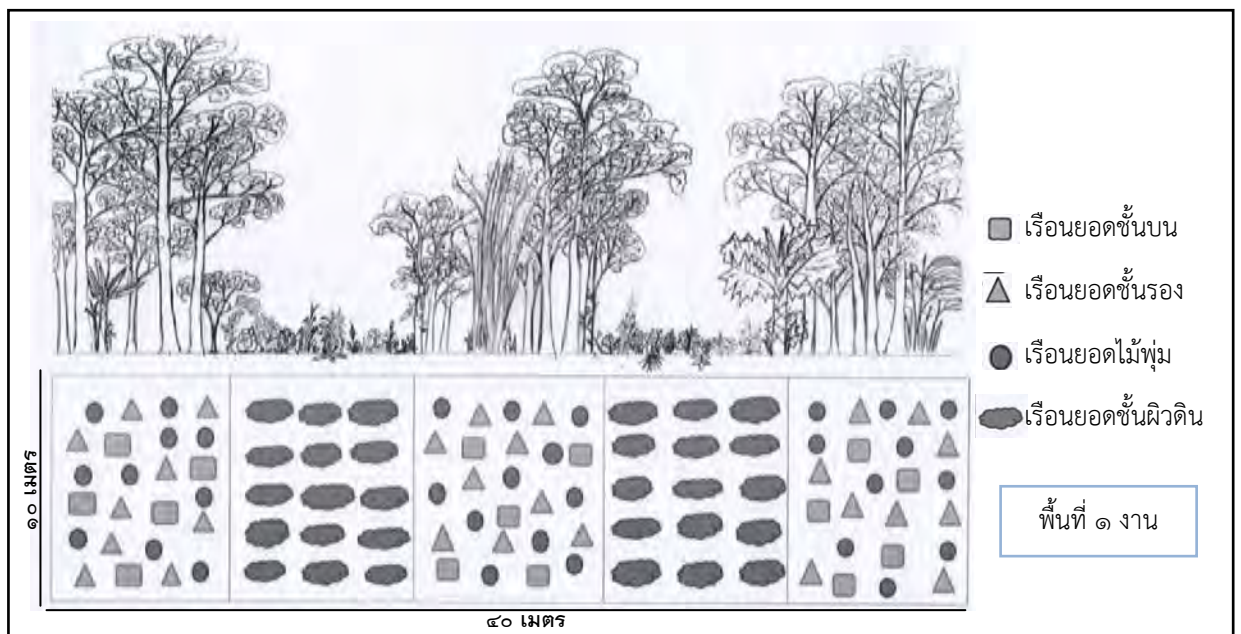
- ๒) ปลูกแบบสมรม ระยะ ๘x๘ เมตร โดยปลูกไม้เรือนยอดชั้นบน ชั้นรอง ชั้นไม้พุ่ม ในลักษณะสมรม กว้าง ๘ เมตร ยาว ๘ เมตร และปลูกไม้ชั้นผิวดินสลับ กว้าง ๘ เมตร ยาว ๘ เมตร สลับกันไปเป็นกลุ่ม ๆ

ภาพที่ ๒ การปลูกแบบสมรม



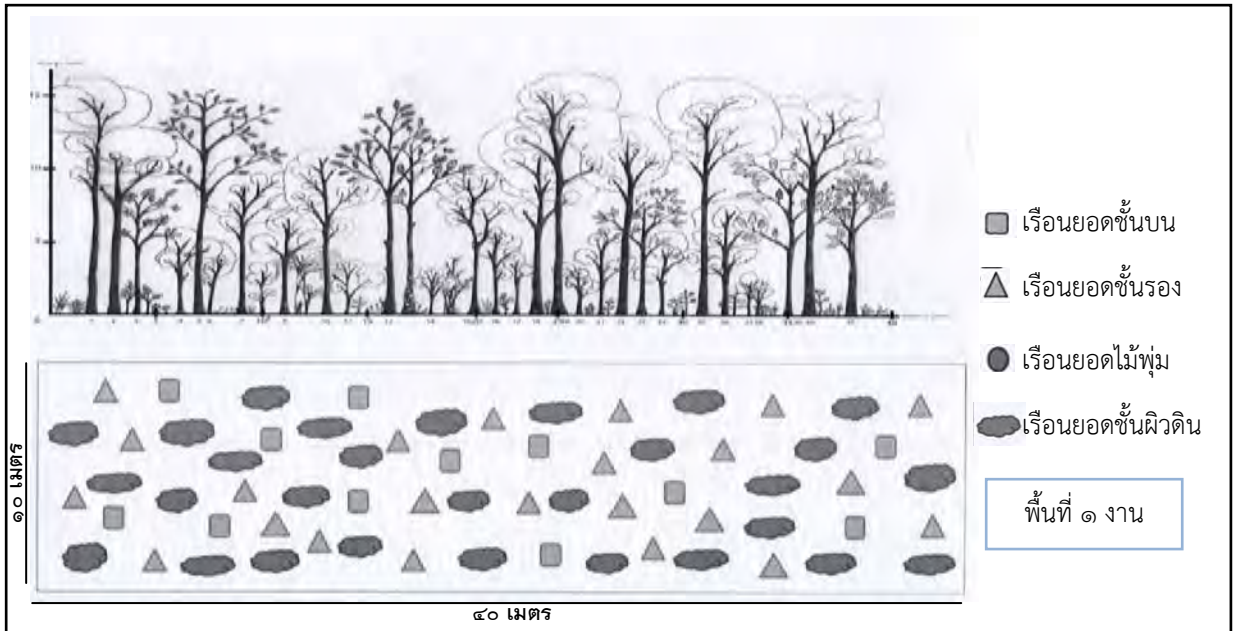
๓) ปลุกแบบเป็นแถบ กว้าง ๘ เมตร ยาวตลอดเนื้อที่ โดยปลูกไม้เรือนยอดชั้นบน ชั้นรอง และชั้นไม้พุ่ม แบบผสมผสานเป็นแถบ และปลูกไม้ชั้นผิวดินสลับในระหว่างแถว กว้าง ๘ เมตร ยาวตลอดพื้นที่สลับเป็นแถบ ๆ

ภาพที่ ๓ การปลุกแบบเป็นแถบ



๔) ปลุกแบบตามอัธยาศัย โดยพิจารณาปลูกต้นไม้ทั้ง ๔ ชั้นเรือนยอด ตามความเหมาะสม และลักษณะการใช้ประโยชน์ สลับกันไป

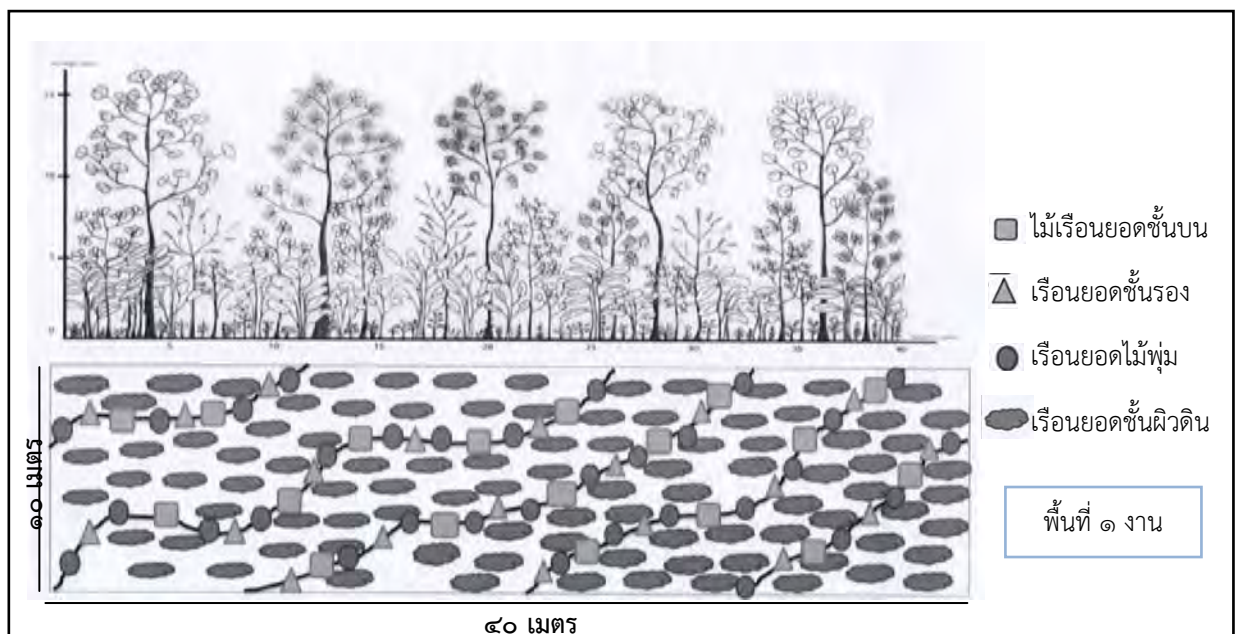
ภาพที่ ๔ การปลุกแบบตามอัธยาศัย



๓.๒ รูปแบบการปลูกในพื้นที่ลาดชัน

๑) ปลูกตามแนวระดับ (ตามแนวเส้นชั้นความสูง) โดยห่างกัน ๘ เมตร ตามแนวระดับ เส้นชั้นความสูง และระหว่างต้นห่างกัน ๒ เมตร ปลูกไม้เรือนยอดชั้นบน (ห่างกันต้นละ ๘ เมตร) และ ไม้เรือนยอดชั้นรอง ห่างกันต้นละ ๒ เมตร ตลอดแนวเส้นชั้นความสูง ส่วนระหว่างเส้นชั้นความสูง ๘ เมตร ปลูกไม้เรือนยอดชั้นไม้พุ่มและไม้เรือนยอดชั้นผิวดิน การปลูกเช่นนี้จะปลูกเป็นแถบตามแนวระดับ ตามหลักอนุรักษ์ดินและน้ำ

ภาพที่ ๕ การปลูกตามแนวระดับ



๒) ปลุกแบบสมรม ระยะ ๘X๘ เมตร โดยปลุกไม้เรื่อนยอดชั้นบน ชั้นรอง ชั้นไม้พุ่ม ในลักษณะสมรม กว้าง ๘ เมตร ยาว ๘ เมตร ตามแนวระดับ (ตามแนวเส้นชั้นความสูง) และปลุกไม้ชั้นผิวดิน สลับ กว้าง ๘ เมตร ยาว ๘ เมตร สลับกันไปเป็นกลุ่ม ๆ

๓) ปลุกแบบตามอัธยาศัย โดยพิจารณาปลุกต้นไม้ทั้ง ๔ ชั้นเรื่อนยอด ตามความเหมาะสมกับความลาดชันของพื้นที่ และการใช้ประโยชน์ สลับกันไป

๓.๓ การคัดเลือกชนิดไม้ที่จะปลุก

การคัดเลือกพรรณไม้ที่จะปลุก ควรเลือกไม้ที่จะปลุกตามลักษณะของการปลูกป่า ๓ อย่าง ประโยชน์ ๔ อย่าง ดังนี้

๓.๓.๑ ปลุกเพื่อใช้เนื้อไม้ตามความจำเป็น

๓.๓.๒ ปลุกไม้สำหรับใช้ประโยชน์ทำเชื้อเพลิง

๓.๓.๓ ปลุกไม้ประเภทกินได้หรือขายได้ เพื่อสร้างรายได้ภายในครัวเรือน

๓.๔ สัตว์สวนต้นไม้ที่ปลูกต่อไร่

ในการปลูกป่าแต่ละรูปแบบสามารถกำหนดสัดส่วนของไม้ป่า และไม้เกษตร โดยจำแนกตามชั้นเรื่อนยอด จำนวนต้นไม้ที่ปลูกในพื้นที่ราบและพื้นที่ลาดชัน มีสัดส่วนต่อไร่ ดังนี้

๑) ระดับไม้เรื่อนยอดชั้นบน ๒๕ ต้นต่อไร่ โดยเป็นไม้ป่า ๑๕ ต้น และไม้เกษตร ๑๐ ต้น

๒) ระดับไม้เรื่อนยอดชั้นรอง ๓๕ ต้นต่อไร่ โดยเป็นไม้ป่า ๓๐ ต้น และไม้เกษตร ๕ ต้น

๓) ระดับไม้เรื่อนยอดชั้นไม้พุ่ม ๔๐ ต้นต่อไร่ โดยเป็นไม้ป่า ๑๕ ต้น และไม้เกษตร ๒๕ ต้น

๔) ระดับไม้เรื่อนยอดชั้นผิวดิน จำนวนตามความเหมาะสมและคำแนะนำของ

คณะกรรมการระดับอำเภอ

รูปแบบการสร้างป่า สร้างรายได้

ประเภทป่าดงดิบเขา (พื้นที่ ๑ ไร่)

ระดับ เรือนยอด	ไม้ป่า		ไม้เกษตร	
	พันธุ์ไม้	จำนวนต้น	พันธุ์ไม้	จำนวน
ชั้นบน	ไม้ในวงศ์ก่อ ไม้ในวงศ์ยาง ทะเล ไม้จำปาป่า ตะเคียนทอง	๑๕	แมคคาเดเมีย อะโวคาโด เกาลัด พลับ หน่าเลียบ	๑๐
ชั้นรอง	มะแขว่น มะรุม เพกา มะขามป้อม หว่า มะเกี๋ยง ไม้ มะติงยาง กระทินเทพา	๓๐	กาแฟ	๔๕
ชั้นไม้พุ่ม	เมียง หวาย ต่าว กัง กล้วยป่า	๑๕	เสาวรส (ไม้เถา) ชาอัสสัม วานิลลา (ไม้เถา)	๒๕
ชั้นผิวดิน	บุก	ตามความ เหมาะสม	ขมิ้น ไพล ชิง ข่า กวาวเครือ	ตามความ เหมาะสม

หมายเหตุ ๑. พืชแต่ละชนิดอาจมีมากกว่าที่ระบุในตาราง สามารถเลือกชนิดของพืชได้ตามความเหมาะสมของพื้นที่
ในแต่ละระดับชั้นเรือนยอด

๒. ที่มา ข้อมูลจาก รายงานผลการประชุมเชิงปฏิบัติการ “การจัดรูปแบบสร้างป่า สร้างรายได้”

๒๙ กันยายน - ๑ ตุลาคม ๒๕๕๗ ณ ศูนย์ประชุมและฝึกอบรมคลังก๊าซ ปตท. อ.ศรีราชา จ.ชลบุรี

ประเภทป่าดงดิบแล้ง (พื้นที่ ๑ ไร่)

ระดับ เรือนยอด	ไม้ป่า		ไม้เกษตร	
	พันธุ์ไม้	จำนวน	พันธุ์ไม้	จำนวน
ชั้นบน	ยางนา ยางแดง กระบก จิ้วป่า ตะเคียนทอง กระบาก พะยุง ชิงชัน มะค่าโมง สัตตบรรณ เก็ดดำ มะแขว่น ตะแบก ก้นเกรา ลูกดิ้ง	๑๕	อะโวคาโด ลิ้นจี่ ลำไย มะม่วง มะขาม (เลือกให้เหมาะสมกับ ความสูง และอุณหภูมิ ของพื้นที่)	๑๐
ชั้นรอง	มะไฟ มะขม แก้ว อินทนิล ลำดวน เขียด หว่า มะหาด สาธร์ ลำไยป่า มะหวด กระโดน เพกา สะเดา คอแลน มะขามป้อม	๓๐	มะเฟือง มะยม ใผ่ กาแฟ	๔๕
ชั้นไม้พุ่ม	หวาย เข็ม ตีปลากั้ง	๑๕	กล้วย หม่อน เร่ว ผักหวานบ้าน ตีปลี พริกไทย	๒๕
ชั้นผิวดิน	มันป่า บุก กระท้อ กระชาย กระเจียว ค้ำคาวดำ กระวาน	ตามความ เหมาะสม	ข้า เผือก มันเทศ ชิง ถั่วพุ่ม ถั่วมะแฮะ พลู่ ผักเชียงดาว ถั่วพู อัญชัน ซีรูลีเยม ไพล กระเจี๊ยบ ขมิ้น	ตามความ เหมาะสม

หมายเหตุ ๑. พืชแต่ละชนิดอาจมีมากกว่าที่ระบุในตาราง สามารถเลือกชนิดของพืชได้ตามความเหมาะสม
ของพื้นที่ในแต่ละระดับชั้นเรือนยอด

๒. ที่มา ข้อมูลจาก รายงานผลการประชุมเชิงปฏิบัติการ “การจัดรูปแบบสร้างป่า สร้างรายได้”
๒๙ กันยายน - ๑ ตุลาคม ๒๕๕๗ ณ ศูนย์ประชุมและฝึกอบรมคลังก๊าซ ปตท. อ.ศรีราชา จ.ชลบุรี

ประเภทป่าดงดิบชื้น (พื้นที่ ๑ ไร่)

ระดับ เรือนยอด	ไม้ป่า		ไม้เกษตร	
	พันธุ์ไม้	จำนวน	พันธุ์ไม้	จำนวน
ชั้นบน	ตะเคียนทอง ยางกล่อง กันเกรา จำปาป่า ยางเสี้ยน หลุมพอ สยา ไข่เขียว ยางนา ตะเคียนชันตาแมว	๑๕	สะตอ หยี ทุเรียน หมาก	๑๐
ชั้นรอง	กฤษณา อบเชย ไม้ป่า เฝียงนก จันทร์กระพ้อ	๓๐	มะปริง	๔๕
ชั้นไม้พุ่ม	หวาย มันปู	๑๕	ดีปลี หวาย สละ ระกำ	๒๕
ชั้นผิวดิน	กระวาน ดาหลา	ตามความ เหมาะสม	ชะพลู ผักกูด เห็ดหูหนู เห็ดแครง	ตามความ เหมาะสม

หมายเหตุ ๑. พืชแต่ละชนิดอาจมีมากกว่าที่ระบุในตาราง สามารถเลือกชนิดของพืชได้ตามความเหมาะสมของพื้นที่
ในแต่ละระดับชั้นเรือนยอด

๒. ที่มา ข้อมูลจาก รายงานผลการประชุมเชิงปฏิบัติการ “การจัดรูปแบบสร้างป่า สร้างรายได้”
๒๙ กันยายน - ๑ ตุลาคม ๒๕๕๗ ณ ศูนย์ประชุมและฝึกอบรมคลังก๊าซ ปตท. อ.ศรีราชา จ.ชลบุรี

ประเภทป่าเบญจพรรณ (พื้นที่ ๑ ไร่)

ระดับ เรือนยอด	ไม้ป่า		ไม้เกษตร	
	พันธุ์ไม้	จำนวน	พันธุ์ไม้	จำนวน
ชั้นบน	ชิงชัน แดง สัก ประดู่ มะค่าโมง จีวป่า	๑๕	มะม่วง กระท้อน ขนุน มะขาม	๑๐
ชั้นรอง	สะเดา มะกอกป่า มะขามป้อม หว้า สมอไทย สารธร มะตูม กระถินณรงค์ กระถินเทพา ต้าว ไม้ป่า นนทรี เพกา มะเกี๋ยง มะขม เสี้ยว มะแขว่น โมก ขี้เหล็ก ปับ อินทนิล เสลา กานพลู	๓๐	ไม้เลื้อย มะรุ้ม มะเฟือง แคบ้าน	๔๕
ชั้นไม้พุ่ม	ผักหวานป่า เม็ก ติ้ว มะเฒ่า	๑๕	มะกรูด มะนาว กัลย ผักหวานบ้าน หม่อน ชะอม มะละกอ น้อยหน่า เหลียง ถั่วมะแฮะ ดีปลี	๒๕
ชั้นผิวดิน	กระวาน ชะพลู ย่านาง สมุนไพรร่างต่าง ๆ และเห็ด	ตามความ เหมาะสม	ชิง ข่า ตะไคร้ กระจ่าง ขมิ้น ผือก มัน ไพล เตยหอม	ตามความ เหมาะสม

หมายเหตุ ๑. พืชแต่ละชนิดอาจมีมากกว่าที่ระบุในตาราง สามารถเลือกชนิดของพืชได้ตามความเหมาะสมของพื้นที่
ในแต่ละระดับชั้นเรือนยอด

๒. ที่มา ข้อมูลจาก รายงานผลการประชุมเชิงปฏิบัติการ “การจัดรูปแบบสร้างป่า สร้างรายได้”
๒๙ กันยายน - ๑ ตุลาคม ๒๕๕๗ ณ ศูนย์ประชุมและฝึกอบรมคลังก๊าซ ปตท. อ.ศรีราชา จ.ชลบุรี

ประเภทป่าเต็งรัง (พื้นที่ ๑ ไร่)

ระดับ เรือนยอด	ไม้ป่า		ไม้เกษตร	
	พันธุ์ไม้	จำนวน	พันธุ์ไม้	จำนวน
ชั้นบน	ยางเหียง เต็ง รัง แดง พยอม ยางพลวง ยางกราด ประดู่ป่า	๑๕	มะม่วง ขนุน เกาลัด ลินจี มะไฟ มะขาม ลำไย	๑๐
ชั้นรอง	มะขามป้อม รัก สมอไทย มะม่วงป่า ก่อ โมกมัน สมอพิเภก ไผ่ป่า หว่า มะกอกป่า ตั้ว ตะแบก กระบก กระโดน สะเดา มะหวด เพกา พฤษภรณ์ ถ่อน พะยุง ตะไคร้ต้น	๓๐	ไผ่บงหวาน ไผ่เลี้ยงหวาน แคบ้าน พุทรา มะเฟือง มะรุม	๔๕
ไม้พุ่ม	ผักหวานป่า หม้อดโลด ปรง มะเมี๊ยะ เป้ง แสลงใจ	๑๕	หม่อน ชะอม ฝรั่ง กลัวย น้อยหน่า ตีป्ली มะละกอ	๒๕
ชั้นผิวดิน	กลอย มันป่า กระเจียว ไผ่แพ็ก เปราะหอม เอื้องหมายนา ข้าวเย็นเหนือ หนอนตายอยาก ข้าวเย็นใต้ บุค แฝก กลัวยไม้ป่า กวาวเครือ ย่านาง หมาน้อย ผักกาดหญ้า	๑๕	ไพล ขมิ้นขิง ข่า มะเขือ พริก กระชาย มันเทศ ตะไคร้ กระชายดำ	๑๐

หมายเหตุ ๑. พืชแต่ละชนิดอาจมีมากกว่าที่ระบุในตาราง สามารถเลือกชนิดของพืชได้ตามความเหมาะสมของพื้นที่
ในแต่ละระดับชั้นเรือนยอด

๒. ที่มา ข้อมูลจาก รายงานผลการประชุมเชิงปฏิบัติการ “การจัดรูปแบบสร้างป่า สร้างรายได้”
๒๙ กันยายน - ๑ ตุลาคม ๒๕๕๗ ณ ศูนย์ประชุมและฝึกอบรมคังก้าช ปตท. อ.ศรีราชา จ.ชลบุรี

ข้อพิจารณาในการเลือกชนิดไม้เกษตร

ไม้เกษตร ไม่สามารถแบ่งตามระดับเรือนยอดได้ชัดเจน เพราะไม้ทุกตัวต้องการแสงแดดจัด แต่อุณหภูมิต่างกัน โดยแบ่งชนิดไม้ผลตามอุณหภูมิ ดังนี้

๑. ไม้ผลเขตร้อน

๑.๑ ชอบอากาศร้อนชื้น เช่น ทูเรียน เงาะ มังคุด ลางสาด เป็นต้น (เจริญเติบโตในพื้นที่สูงไม่เกิน ๖๐๐ เมตร)

๑.๒ ชอบอากาศร้อนชื้น แต่ชื้นในเขตที่ที่แห้งแล้ง เช่น มะม่วง ขนุน มะขาม เป็นต้น

๒. ไม้ผลเขตกึ่งร้อน ไม้ผลที่ต้องการอากาศอบอุ่นในการเจริญเติบโต และอากาศหนาวเย็นในการสร้างตาดอก ถ้าอากาศเย็นจัดถึงระดับเยือกแข็งจะทำให้ตาดอกและใบเสียหาย เช่น ส้ม องุ่น ลิ้นจี่ ลำไย เป็นต้น (ความสูง ๖๐๐ - ๘๐๐ เมตร)

๓. ไม้ผลเขตหนาว เจริญเติบโตได้ดีในพื้นที่ที่มีอุณหภูมิต่ำ ต้องการอากาศหนาวเย็นจัด (ถึงระดับเยือกแข็ง) ในการทำลายการพักตัวของตาดอก เช่น แอปเปิ้ล กีวี พรุณ พลัม พลับ บ๊วย ท้อ เป็นต้น

สำหรับกลุ่มป่าดงดิบเขา การปลูกไม้พุ่ม ต้องระบุนรายละเอียดว่า สูงจากระดับน้ำทะเลเท่าใด อุณหภูมิ อากาศ ความชื้นในดินเป็นอย่างไร สภาพพื้นที่ลาดเอียงอย่างไร จึงจะสามารถกำหนดจำนวนต้นไม้ที่เหมาะสม เพราะต้องกำหนดตามขนาดทรงพุ่ม ได้แก่

๑. ทรงพุ่มขนาดเล็ก เส้นผ่าศูนย์กลางไม่เกิน ๓ เมตร (ระยะปลูก ๓ x ๓ เมตร จำนวนต้น ๑๗๘ ต้น/ไร่) เช่น กล้าย มะละกอ สับปะรด น้อยหน่า เป็นต้น

๒. ทรงพุ่มขนาดกลาง เส้นผ่าศูนย์กลาง ๔ - ๘ เมตร เช่น ชมพู ฝรั่ง ละมุด ส้มเปลือกกร่อน ส้มโอ เป็นต้น

๓. ทรงพุ่มขนาดใหญ่ เส้นผ่าศูนย์กลางเกิน ๘ เมตร เช่น เงาะ ทูเรียน มะม่วง ขนุน กระท้อน ลำไย ลิ้นจี่ เป็นต้น

๔. ไม้เถาและพุ่มเตี้ย เช่น องุ่น เสาวรส (กระทกรก) สตรอเบอร์รี่ วานิลลา เป็นต้น

บรรณานุกรม

- เต็ม สมิตินันทน์. **ชื่อพรรณไม้แห่งประเทศไทย**. กรุงเทพฯ : สำนักงานพระพุทธศาสนาแห่งชาติ, ๒๕๕๗.
พงษ์ศักดิ์ วิทวัสชุตินกุล. **การฟื้นตัวของป่าและลุ่มน้ำที่บ้านแลง จังหวัดระยอง**. ข่าวสาร ป่า กับชุมชน ปีที่ ๕ ฉบับที่ ๑๑. กรุงเทพฯ : ๒๕๔๑.
- _____. **แนวทางการจัดการลุ่มน้ำโดยชุมชน**. สถาบันวิจัยลุ่มน้ำห้วยหินลาด. กลุ่มลุ่มน้ำ ส่วนวิจัยและพัฒนา
สิ่งแวดล้อมป่าไม้. สำนักวิชาการป่าไม้. กรมป่าไม้. กรุงเทพฯ : เอกสารเผยแพร่ที่ ๑๐/๒๕๔๕.
พระราชวัง, สำนัก. **สำนักงานโครงการสมเด็จพระเทพรัตนราชสุดาฯ สยามบรมราชกุมารี. รักษาป่านาน**.
กรุงเทพฯ : บริษัท พี.เอ.ลีฟวิ่ง จำกัด, ๒๕๕๗.
- _____. **คู่มือการปฏิบัติงานโครงการสร้างป่า สร้างรายได้ ตามพระราชดำริสมเด็จพระเทพรัตนราชสุดาฯ สยามบรมราชกุมารี**. กรุงเทพฯ : เอกสารเผยแพร่, ๒๕๕๗.
- _____. **สรุปผลการประชุมเชิงปฏิบัติการ “การจัดทำรูปแบบสร้างป่า สร้างรายได้”**. กรุงเทพฯ : เอกสารเผยแพร่, ๒๕๕๗
- อาทร บุญเสนเอ สุพจน์ เจริญสุขและสุภาพ ปารมี. **การวางแผนการจัดการลุ่มน้ำที่สูงโดยการมีส่วนร่วมของชุมชน**. กรุงเทพฯ : ส่วนวิจัยต้นน้ำ สำนักอนุรักษ์และจัดการต้นน้ำ. กรมอุทยานแห่งชาติสัตว์ป่า
และพันธุ์พืช, ๒๕๕๓.
- อุทิศ ภูอินทร์. **นิเวศวิทยาพื้นฐานเพื่อการป่าไม้**. กรุงเทพฯ : คณะวนศาสตร์. มหาวิทยาลัยเกษตรศาสตร์, ๒๕๔๑.

แนวทางปฏิบัติโครงการสร้างป่าสร้างรายได้

การดำเนินงานสร้างป่า สร้างรายได้

การสร้างป่า สร้างรายได้ เป็นแนวทางการแก้ปัญหาความเสื่อมโทรมของป่าไม้ที่ถูกทำลาย และปัญหาการอยู่ร่วมกันของคนและป่า จึงจำเป็นต้องส่งเสริมให้ประชาชนที่เข้าร่วมโครงการ เกิดการเรียนรู้ และมีความเชื่อมั่นในการดำเนินงาน เพื่อให้เกิดการพัฒนาอย่างยั่งยืน จึงได้กำหนดขั้นตอนการดำเนินงานอย่างต่อเนื่องและสัมพันธ์กัน ดังนี้

๑. การรวบรวมและวิเคราะห์ข้อมูล

การรวบรวมและวิเคราะห์ข้อมูล เป็นการศึกษาวิเคราะห์ชุมชนเป้าหมายที่เข้าร่วมโครงการ ทั้งด้านกายภาพ ชีวภาพ สังคม เศรษฐกิจและวัฒนธรรม เพื่อใช้เป็นพื้นฐานประกอบการทำงาน ข้อมูลทางกายภาพ เช่น สภาพดิน น้ำ ภูมิอากาศ เป็นต้น ข้อมูลชีวภาพ เช่น จำนวนและวิธีการปลูกพืช การเลี้ยงสัตว์ ทำประมง รวมทั้งการดูแลรักษาป่า เป็นต้น ข้อมูลเศรษฐกิจ เช่น รายรับ รายจ่าย หนี้สิน และแหล่งที่มา เป็นต้น ข้อมูลด้านสังคม เช่น จำนวนครัวเรือน ประชากร กลุ่มกิจกรรม ผู้นำ เป็นต้น ข้อมูลด้านวัฒนธรรม เช่น งานบุญ งานประเพณี เป็นต้น รวมทั้งปัญหาและความต้องการ

วิธีการรวบรวมข้อมูล ได้จากการศึกษาข้อมูลทุติยภูมิของหน่วยงานต่าง ๆ เช่น กชช ๒๓ จปฐ. เป็นต้น หรือจากการทำประชาคมหมู่บ้าน แล้วรวบรวมเป็นหมวดหมู่ วิเคราะห์ปัญหาความต้องการ และจัดทำเป็นรูปเล่มเพื่อประกอบการปฏิบัติงาน

การรวบรวมและวิเคราะห์ข้อมูล นอกจากจะทำให้รู้จักชุมชนมากขึ้น ยังช่วยให้ผู้ปฏิบัติงาน มีความคุ้นเคยกับบุคคลในชุมชน ซึ่งจะช่วยสนับสนุนในการปฏิบัติงานอีกด้วย

๒. การจัดทำรูปแบบสร้างป่า สร้างรายได้

การจัดทำรูปแบบการสร้างป่า สร้างรายได้ เป็นการศึกษาหาพันธุ์ไม้ป่า ไม้เกษตรที่เหมาะสม กับพื้นที่ตลอดจนการจัดการพื้นที่ปลูก รูปแบบการปลูกพืช การดูแลรักษา รวมถึงการจัดการหาพันธุ์และการตลาด

การดำเนินงานใช้วิธีการประชุมเชิงปฏิบัติการ มีบุคคลเป้าหมาย ซึ่งปฏิบัติงานในพื้นที่ ประกอบด้วย นักวิชาการป่าไม้ นักวิชาการเกษตร นักวิชาการพัฒนาที่ดิน และคณะทำงานระดับอำเภอ ร่วมกันระดมสมองจัดทำเป็นรูปแบบทางเลือกการปลูกพืชให้ชาวบ้าน โดยระบุชนิดพันธุ์ไม้ป่า และไม้เศรษฐกิจ รวมทั้งสัดส่วนการปลูกในพื้นที่ ๑ ไร่ ตลอดจนวิธีการปลูก ทั้งนี้ให้แบ่งตามเรือนยอดไม้ชั้นบน ชั้นรอง ไม้พุ่ม และชั้นผิวดิน ตามลำดับ

อนึ่ง รูปแบบการสร้างป่า สร้างรายได้ ที่จัดทำขึ้นอาจเป็นภาพรวมของทั้งอำเภอและจังหวัด ฉะนั้น ผู้ปฏิบัติงานจำเป็นต้องถอดออกมา เพื่อเป็นทางเลือกในการปลูกพืชให้เหมาะสมกับสภาพพื้นที่หมู่บ้าน หรือชุมชนที่รับผิดชอบ แล้วจัดทำเป็นเอกสารประกอบคำชี้แจง และใช้เป็นทางเลือกพันธุ์ไม้ ตลอดจนจำนวน และวิธีปลูกให้แก่ผู้เข้าร่วมโครงการพิจารณา

๓. การคัดเลือกผู้นำโครงการ

การคัดเลือกผู้นำโครงการ มีวัตถุประสงค์ เพื่อเป็นผู้นำในการชักจูงให้บุคคลเป้าหมายเข้าร่วม ทำกิจกรรม ซึ่งคุณสมบัติที่สำคัญของผู้นำโครงการ จะต้องเป็นที่น่าเชื่อถือ และไว้วางใจของคนในชุมชน ปกติผู้นำโครงการจะเป็นผู้นำในชุมชน ทั้งผู้นำอย่างเป็นทางการ เช่น กำนัน ผู้ใหญ่บ้าน คณะกรรมการหมู่บ้าน เป็นต้น และผู้นำไม่เป็นที่ทางการ ได้แก่ บุคคลที่ชาวบ้านให้ความเคารพนับถือ โดยไม่มีตำแหน่งใดๆ ทางราชการ

๔. ประชุมผู้นำโครงการ

การประชุมผู้นำโครงการเป็นการให้ข้อมูลแก่ผู้นำ ให้ทราบข้อเท็จจริงของความสำเร็จ และสภาพความเป็นจริงของป่าไม้ภายในชุมชน เพื่อสร้างจิตสำนึกให้ผู้นำได้เกิดพลังในการแก้ไขปัญหาของชุมชน

๕. นำผู้นำโครงการไปทัศนศึกษา

การนำผู้นำโครงการไปทัศนศึกษา เป็นวิธีหนึ่งในกระบวนการสร้างจิตสำนึกที่ดีให้กับผู้นำ โดยหลังจากทัศนศึกษาแล้ว ผู้ปฏิบัติงานจะต้องมีขั้นตอนการพูดคุยแลกเปลี่ยน ในประเด็นความรู้ที่ได้จากการดูงานและระดมความคิดว่ามีกิจกรรมใด ที่สามารถนำไปสู่การปฏิบัติภายในชุมชนได้

การสร้างจิตสำนึกให้ผู้นำโครงการนั้น ยังมีวิธีอื่นๆ เช่น การเล่าเรื่องชุมชนที่ประสบความสำเร็จ การพูดคุยแลกเปลี่ยนความคิดเห็นกับผู้นำโครงการเป็นรายบุคคลอย่างต่อเนื่อง เป็นต้น

๖. ประสานงานผู้นำโครงการเพื่อให้ประชาสัมพันธ์ ชักชวนผู้เข้าร่วมโครงการ

ผู้ปฏิบัติงานประสานงานผู้นำโครงการที่เกิดจิตสำนึกในการรักษาป่า ให้ชักชวนชาวบ้านอื่นๆ เข้าร่วมทำกิจกรรมตามโครงการสร้างป่า สร้างรายได้

๗. จัดทำประชาคมเพื่อรับสมัครผู้เข้าร่วมโครงการ

ผู้ปฏิบัติงานและผู้นำโครงการจัดทำประชาคม ให้ความรู้แก่ผู้สนใจและรับสมัครบุคคล เพื่อเข้าร่วมทำกิจกรรมตามโครงการสร้างป่า สร้างรายได้ โดยให้ผู้สนใจกรอกใบสมัคร

๘. จัดตั้งคณะทำงานระดับอำเภอและตำบล

การจัดตั้งคณะทำงานโครงการสร้างป่า สร้างรายได้ระดับอำเภอและตำบล มีวัตถุประสงค์ เพื่อให้หน่วยงานที่เกี่ยวข้องทั้งระดับอำเภอและตำบล ได้สนับสนุนการปฏิบัติงาน ตลอดจนการพิจารณาความเหมาะสมของพื้นที่ รวมทั้งร่วมแก้ไขปัญหา นอกจากนั้น คณะทำงานระดับอำเภอสามารถวางแผนเงื่อนไข และแรงจูงใจในการรับสมัครพร้อมคัดเลือกผู้เข้าร่วมโครงการ และอื่น ๆ ตามความจำเป็น

ในการจัดตั้งคณะทำงานดังกล่าวนี้ นักวิชาการป่าไม้ควรประสานงานและแจ้งให้นายอำเภอ พื้นที่เป้าหมายทราบถึงวัตถุประสงค์โครงการและขั้นตอนปฏิบัติงาน ตลอดจนความจำเป็นในการจัดตั้งคณะทำงาน

คณะทำงานระดับอำเภอ ประกอบด้วย ปลัดอำเภอ เกษตรอำเภอ ปศุสัตว์อำเภอ ประมงอำเภอ ผู้อำนวยการกลุ่มส่งเสริมสหกรณ์พื้นที่ พัฒนาการอำเภอ พัฒนาที่ดิน ชลประทาน องค์การบริหารส่วนตำบล กำนัน ผู้ใหญ่บ้าน และหน่วยงานอื่นๆ ตามความจำเป็น โดยมีนายอำเภอเป็นประธานคณะทำงาน นักวิชาการป่าไม้เป็นเลขานุการ

คณะทำงานโครงการสร้างป่า สร้างรายได้ ระดับตำบล ประกอบด้วย เกษตรตำบล พัฒนาที่ดิน พัฒนาการตำบล ชลประทาน กำนัน ผู้ใหญ่บ้าน องค์การบริหารส่วนตำบล และหน่วยงานอื่นๆ ตามความจำเป็น โดยมีปลัดอำเภอเป็นประธานคณะทำงาน นักวิชาการป่าไม้เป็นเลขานุการคณะทำงาน

เลขานุการของคณะทำงาน ควรประสานงานอำเภอให้มีการประชุมคณะทำงานต่าง ๆ ตามความเหมาะสม นอกจากนั้นควรนำรายละเอียดของโครงการ แจ้งที่ประชุมหัวหน้าส่วนราชการอำเภอ และการประชุมกำนัน ผู้ใหญ่บ้านประจำเดือน เพื่อช่วยติดตาม แก้ไขปัญหา ตลอดจนให้การสนับสนุนโครงการ

๙. ประชุมผู้เข้าร่วมโครงการเพื่อชี้แจงทำความเข้าใจและให้ความรู้ตลอดจนคัดเลือกผู้

ประสานงาน

หลังจากทำประชาคมและรับสมัครผู้เข้าร่วมโครงการแล้ว ผู้ปฏิบัติงานควรจัดประชุมผู้เข้าร่วมโครงการและผู้นำโครงการทั้งหมด เพื่อชี้แจงรายละเอียดโครงการ ขั้นตอนการปฏิบัติงาน และถ่ายทอดความรู้ตลอดจนคัดเลือกผู้ประสานงาน จำนวน ๒ - ๓ คน ตามความเหมาะสม

๑๐. นำผู้เข้าร่วมโครงการทัศนศึกษา

การนำผู้เข้าร่วมโครงการทัศนศึกษา เป็นวิธีหนึ่งในขั้นตอนการสร้างจิตสำนึก ดังนั้นหลังจากการทัศนศึกษา ผู้ปฏิบัติงานควรจัดให้มีเวทีระดมความคิดเห็นว่า จะนำสิ่งที่ได้พบเห็นที่เกิดประโยชน์ไปประยุกต์ดำเนินงานในชุมชนได้อย่างไร

๑๑. คณะทำงานระดับตำบล สํารวจวิเคราะห์พื้นที่ที่เป็นรายครัวเรือนและกำหนดขอบเขตพื้นที่เป้าหมาย รวมทั้งสำรวจความต้องการพันธุ์ไม้รายบุคคลตามแบบ สป.สร.๑ และรวบรวมรายงานตามแบบ สป.สร.๒

ผู้ปฏิบัติงานในพื้นที่ นัดแนะกับผู้ประสานงานชาวบ้านในพื้นที่เป้าหมาย เพื่อกำหนดวันที่จะเข้าพื้นที่ วัดขอบเขตพื้นที่ที่ผู้เข้าร่วมโครงการยินดีจะปลูกพืชตามโครงการ

หลังจากการวัดขอบเขตพื้นที่แล้ว ผู้ปฏิบัติงานควรสอบถามพันธุ์พืชที่ชาวบ้านต้องการปลูกให้สอดคล้องกับรูปแบบการสร้างป่า สร้างรายได้ ที่กำหนดขึ้น เป็นรายบุคคล โดยมีเอกสารประกอบ คำชี้แจง ทั้งการเลือกพันธุ์ไม้ป่า ไม้เกษตร ตลอดจนจำนวนและวิธีการปลูก (ตามข้อ ๒) แล้วกรอกข้อมูลลงตามแบบ สป.สร.๑ หลังจากนั้นรวบรวมเป็นรายงานตามแบบ สป.สร.๒

๑๒. สรุปความเหมาะสมในการปลูกพืชแยกเป็นรายหมู่บ้านระบุจำนวนไม้ป่าและไม้เกษตร

ผู้ปฏิบัติงานสรุปรายชื่อพันธุ์ไม้และจำนวนความต้องการพันธุ์พืชของหมู่บ้านเป้าหมาย จากแบบ สป.สร.๒ ลงแบบสรุปพื้นที่และจำนวนพันธุ์ไม้ของผู้เข้าร่วมโครงการตามแบบ สป.สร.๓

๑๓. ประชุมคณะทำงานระดับอำเภอเพื่อพิจารณาความเหมาะสมพันธุ์ไม้และอื่นๆ ตามแบบ สป.สร.๒ และ สป.สร.๓

ผู้ปฏิบัติงานสรุปรวบรวมชนิดและพันธุ์ไม้ที่บุคคลเป้าหมายต้องการ ทั้งแบบ สป.สร.๒ และ ๓ นำเข้าที่ประชุมคณะทำงานโครงการสร้างป่า สร้างรายได้ ระดับอำเภอเพื่อพิจารณาความเหมาะสมและแหล่งที่มาของพันธุ์ไม้

หลังจากนั้นผู้ปฏิบัติงานปรับปรุงแก้ไขข้อมูลตามมติที่ประชุมแล้ว รวบรวมข้อมูลตามแบบรายงานและแบบสรุปพื้นที่และจำนวนพันธุ์ไม้ (สป.สร.๒ และ ๓) ส่งสำนักงานโครงการสมเด็จพระเทพรัตนราชสุดาฯ สยามบรมราชกุมารี กรมป่าไม้ กรมวิชาการเกษตร กรมส่งเสริมการเกษตร และหน่วยงานที่เกี่ยวข้องทราบ เพื่อประสานงานรับการสนับสนุนพันธุ์ไม้

๑๔. จัดหาพันธุ์ไม้

หน่วยงานที่ให้การสนับสนุนพิจารณาพันธุ์ไม้ตามแบบ สป.สร.๓ แล้วแจ้งจำนวนพันธุ์ไม้ที่สนับสนุนให้ผู้ปฏิบัติงานในพื้นที่ทราบ

๑๕. จัดทำแผนการปลูกพืช

ผู้ปฏิบัติงานแจ้งผู้นำโครงการเพื่อประสานงานผู้เข้าร่วมโครงการทราบ โดยจัดประชุมชี้แจงทำความเข้าใจ และร่วมกันจัดทำแผนการปลูกพืช ตลอดจนให้ความรู้เรื่องการปลูกพืชและการดูแลรักษา

อนึ่ง ผู้ประสานงาน ควรปรึกษาผู้ร่วมโครงการเพื่อวางแผนแก้ไขแก่ผู้รับพันธุ์ไม้ ในการจัดทำธนาคารพันธุ์ไม้ชุมชน ตามความจำเป็นและเหมาะสม

๑๖. การปลูก

ผู้ปฏิบัติงานแจ้งผู้นำโครงการ ผู้ประสานงาน ผู้ร่วมโครงการทราบ นัดแนะวันปลูก เพื่อที่จะได้ปลูกพืชพร้อมกันเป็นการประชาสัมพันธ์โครงการ

๑๗. ส่งเสริมกระบวนการกลุ่ม

เมื่อชาวบ้านผู้เข้าร่วมโครงการมีการดำเนินกิจกรรมร่วมกันได้ระยะหนึ่ง ทั้งการฝึกอบรม ทักษะศึกษา การปลูกพืช ทำให้เกิดความสัมพันธ์ ระหว่างผู้เข้าร่วมโครงการกับเจ้าหน้าที่ โดยมีความใกล้ชิด มากยิ่งขึ้น ผู้ปฏิบัติงานควรแนะนำให้ชาวบ้านร่วมกันทำกิจกรรมอื่น ๆ เพื่อส่งเสริมให้ชาวบ้านผู้เข้าร่วม โครงการ มีความสามัคคี ผูกพันกันยิ่งขึ้น โดยส่งเสริมให้รวมเป็นกลุ่ม มีวัตถุประสงค์เพื่อดำเนินงานตอบสนอง ความต้องการและแก้ไขปัญหาต่างๆ ของสมาชิก ทั้งเป็นการเพิ่มรายได้และลดรายจ่าย นำไปสู่การสร้างชุมชน ที่เข้มแข็ง กิจกรรมดังกล่าวควรเริ่มจากง่ายไปหายาก ได้แก่ การออมทรัพย์ การรวมกันซื้อ การรวมกันขาย การแปรรูป การผลิต การถนอมอาหาร ศิลปประดิษฐ์ หัตถกรรม ธนาคารพันธุ์ไม้ชุมชน ร้านค้า แล้วพัฒนาไปสู่ วิสาหกิจชุมชน

ในการดำเนินงานนั้น ผู้ปฏิบัติงานจะต้องหมั่นพบปะ ชี้แจง ทำความเข้าใจแก่ผู้เข้าร่วมโครงการ อย่างเป็นขั้นตอน ได้แก่ ๑) คัดเลือกกรรมการ ๒) ส่งเสริมการออมทรัพย์และการลงทุน ๓) จัดวางระเบียบกลุ่ม ๔) จัดให้มีการประชุมคณะกรรมการและสมาชิกเป็นประจำ ๕) ติดตามเสนอแนะแก้ไขปัญหาอย่างใกล้ชิด

๑๘. ส่งเสริมการปลูกพืช เลี้ยงสัตว์ เลี้ยงปลา ตามแนวทางเศรษฐกิจพอเพียง

ผู้ปฏิบัติงาน นอกจากจะต้องส่งเสริมให้ชาวบ้านที่เข้าร่วมโครงการรวมกลุ่มทำกิจกรรมแล้ว ยังต้องส่งเสริมให้สมาชิกใช้พื้นที่ข้างบ้าน หรือพื้นที่ทำกินบางส่วน ปลูกพืช เลี้ยงสัตว์ เลี้ยงปลาแบบผสมผสาน ตามแนวทางเศรษฐกิจพอเพียง เพื่อเป็นการลดรายจ่าย เพิ่มรายได้ โดยแจ้งให้คณะกรรมการระดับอำเภอทราบ และให้การสนับสนุนงบประมาณ ตลอดจนให้ความรู้ตามแนวทางเศรษฐกิจพอเพียง เช่น การจัดทำบัญชี คร่าวเรือน การจัดทำแผนครอบครัว เป็นต้น

๑๙. ส่งเสริมอาชีพภายในกลุ่ม

การส่งเสริมชาวบ้านให้รวมกันเป็นกลุ่มกิจกรรม มีวัตถุประสงค์ประการหนึ่งเพื่อเพิ่มรายได้ และลดรายจ่ายให้กับสมาชิก ดังนั้นผู้ปฏิบัติงานควรปรึกษารือกับสมาชิกในการทำกิจกรรม เป็นไปตาม วัตถุประสงค์ข้างต้น กิจกรรมดังกล่าว เช่น การรวมซื้อ การรวมขาย การแปรรูป การถนอมอาหาร การจัดทำ ศิลปประดิษฐ์ หัตถกรรม การรวมกันผลิต ธนาคารพันธุ์ไม้ชุมชน ร้านค้า เป็นต้น

๒๐. การจดทะเบียนกลุ่มกับทางราชการ

การดำเนินงานกลุ่มกิจกรรมได้ระยะหนึ่ง ผู้ปฏิบัติงานควรแนะนำให้กลุ่มได้จดทะเบียนกับ ทางราชการ เช่น วิสาหกิจชุมชน เป็นต้น เพื่อให้หน่วยงานราชการที่เกี่ยวข้องทราบ และให้การสนับสนุนตาม ความเหมาะสมต่อไป

๒๑. การติดตามให้คำแนะนำและแก้ไขปัญหา

ผู้ปฏิบัติงานควรหมั่นพูดคุยกับชาวบ้าน ผู้เข้าร่วมโครงการอย่างใกล้ชิด รวมทั้งเป็นที่ปรึกษา ให้คำแนะนำ ร่วมแก้ไขปัญหาตลอดเวลา

อนึ่ง ผู้ปฏิบัติงานร่วมกับประชาชนผู้เข้าร่วมโครงการ จะต้องประชุมปรึกษารือ เพื่อชี้แจง แนวทางและขั้นตอนการปฏิบัติงาน แล้วร่วมกันจัดทำแผนปฏิบัติงานของเจ้าหน้าที่ตามแบบรายงาน แผน-ผล รวมทั้งแผนของกลุ่มกิจกรรม ส่งให้สำนักงานโครงการสมเด็จพระรัตนราชสุตา ฯ สยามบรมราชกุมารี กรมป่าไม้ และหน่วยงานที่เกี่ยวข้องทราบ



ใบสมัครเข้าเป็นสมาชิก

โครงการสร้างป่า สร้างรายได้

ประจำปี พ.ศ.....

จังหวัด.....

เขียนที่.....

วันที่.....เดือน.....พ.ศ.....

เรียน คณะทำงานโครงการสร้างป่าสร้างรายได้

ข้าพเจ้าเห็นชอบในวัตถุประสงค์ หลักการ และวิธีการดำเนินงานของโครงการสร้างป่าสร้างรายได้แล้ว จึงขอสมัครเข้าเป็นสมาชิกและขอให้ถ้อยคำเพื่อเป็นหลักฐาน ดังต่อไปนี้

๑. ชื่อ-สกุล..... เลขที่บัตรประชาชน.....

อายุ.....ปี คู่สมรสชื่อ.....

มีคนในครอบครัว.....คน (ชาย.....คน หญิง.....คน) สามารถช่วยทำการเกษตรได้.....คน
ทำอาชีพอื่น.....คน

๒. ตั้งบ้านเรือนอยู่เลขที่..... ชื่อบ้าน..... หมู่ที่..... ตำบล..... อำเภอ.....
จังหวัด..... และอยู่ในท้องที่นี้ติดต่อกันมาตั้งแต่ปี พ.ศ.....

๓. ข้าพเจ้ามีความประสงค์เข้าร่วมโครงการสร้างป่า สร้างรายได้ โดยดำเนินการ จำนวน.....
แปลง รวมจำนวนพื้นที่.....ไร่.....งาน ดังนี้

แปลงที่ ๑ ตั้งอยู่ที่..... จำนวน.....ไร่.....งาน

แปลงที่ ๒ ตั้งอยู่ที่..... จำนวน.....ไร่.....งาน

แปลงที่ ๓ ตั้งอยู่ที่..... จำนวน.....ไร่.....งาน

แปลงที่ ๔ ตั้งอยู่ที่..... จำนวน.....ไร่.....งาน

๔. ข้าพเจ้าขอรับรองว่าจะปฏิบัติตามมติของคณะทำงานทุกประการ

.....ลายมือชื่อผู้สมัคร

(.....)

.....ลายมือชื่อพยาน

(.....)



แบบสำรวจความต้องการพันธุ์ไม้

โครงการสร้างป่า สร้างรายได้

ประจำปี พ.ศ.....

ชื่อบ้าน.....หมู่ที่.....ตำบล.....อำเภอ.....จังหวัด.....

๑. ข้อมูลส่วนบุคคล

ชื่อ - สกุล..... อายุ.....ปี นับถือศาสนา.....

สำเร็จการศึกษาสูงสุด ระดับ/ชั้น.....

อยู่บ้านเลขที่..... ชื่อบ้าน..... หมู่ที่..... ตำบล..... อำเภอ..... จังหวัด.....

หมายเลขโทรศัพท์ที่ติดต่อ.....

๒. ข้อมูลพื้นฐานครอบครัว

อาชีพ ทำเกษตร พื้นที่ทำกินจำนวนแปลง.....แปลง รวมจำนวน.....ไร่

ปลูกพืช.....จำนวน.....ไร่ พืช.....จำนวน.....ไร่

ปลูกพืช.....จำนวน.....ไร่ พืช.....จำนวน.....ไร่

เลี้ยงสัตว์.(ระบุ)...จำนวน.....ตัว สัตว์... (ระบุ)...จำนวน.....ตัว

ทำประมง. (ระบุ)...จำนวน.....บ่อ ประมง. (ระบุ)...จำนวน.....บ่อ

รับจ้าง ได้แก่.....

อื่น ๆ ระบุ.....

แรงงานในครอบครัว สมาชิกในครอบครัว จำนวน.....คน ชาย.....คน หญิง.....คน

อายุสูงกว่าหรือเท่ากับ ๑๕ ปี จำนวน.....คน ต่ำกว่า ๑๕ ปี จำนวน.....คน

ช่วยงานในไร่นา จำนวน.....คน

๓. ข้อมูลพื้นที่เข้าร่วมโครงการ

พื้นที่เข้าร่วมโครงการ จำนวน.....แปลง รวมจำนวน.....ไร่.....งาน

แปลงที่ ๑ อยู่ที่บ้าน.....หมู่ที่.....ตำบล.....อำเภอ.....

แปลงที่ ๒ อยู่ที่บ้าน.....หมู่ที่.....ตำบล.....อำเภอ.....

แปลงที่ ๓ อยู่ที่บ้าน.....หมู่ที่.....ตำบล.....อำเภอ.....

แปลงที่ ๑

ลักษณะพื้นที่ พื้นที่โล่ง ปลูกพืช ได้แก่.....

บางส่วนมีหญ้าปกคลุม บางส่วนไม่มีต้นปกคลุม

ความสูงจากระดับน้ำทะเล น้อยกว่า ๔๐๐ เมตร

๔๐๐ - ๗๐๐ เมตร

สูงกว่า ๗๐๐ เมตร

- ความลาดชัน พื้นที่ราบ
 ร้อยละ ๓ - ๓๕
 มากกว่าร้อยละ ๓๕
- ลักษณะดิน ดินดี (หน้าดินเท่ากับหรือลึกกว่า ๕๐ ซม.)
 ดินเลว (หน้าดินลึกน้อยกว่า ๕๐ ซม.)

แปลงที่ ๒ ลักษณะพื้นที่ พื้นที่โล่ง ลูกพืช ได้แก่.....
 บางส่วนมีหญ้าปกคลุม บางส่วนไม่มียืนต้นปกคลุม

- ความสูงจากระดับน้ำทะเล น้อยกว่า ๔๐๐ เมตร
 ๔๐๐ - ๗๐๐ เมตร
 สูงกว่า ๗๐๐ เมตร
- ความลาดชัน พื้นที่ราบ
 ร้อยละ ๓ - ๓๕
 มากกว่าร้อยละ ๓๕
- ลักษณะดิน ดินดี (หน้าดินเท่ากับหรือลึกกว่า ๕๐ ซม.)
 ดินเลว (หน้าดินลึกน้อยกว่า ๕๐ ซม.)

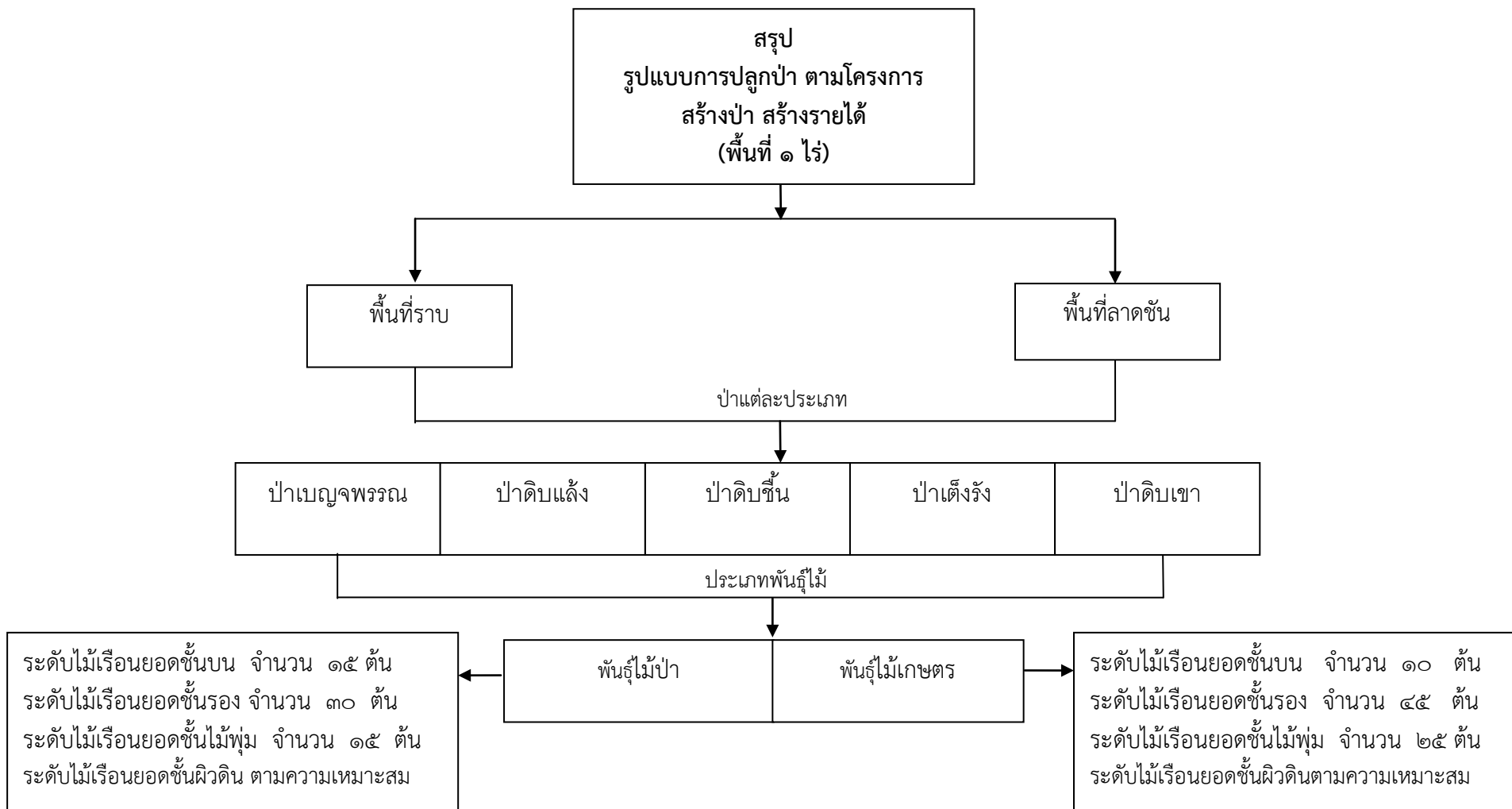
แปลงที่ ๓ ลักษณะพื้นที่ พื้นที่โล่ง ลูกพืช ได้แก่.....
 บางส่วนมีหญ้าปกคลุม บางส่วนไม่มียืนต้นปกคลุม

- ความสูงจากระดับน้ำทะเล น้อยกว่า ๔๐๐ เมตร
 ๔๐๐ - ๗๐๐ เมตร
 สูงกว่า ๗๐๐ เมตร
- ความลาดชัน พื้นที่ราบ
 ร้อยละ ๓ - ๓๕
 มากกว่าร้อยละ ๓๕
- ลักษณะดิน ดินดี (หน้าดินเท่ากับหรือลึกกว่า ๕๐ ซม.)
 ดินเลว (หน้าดินลึกน้อยกว่า ๕๐ ซม.)

๔. ข้อมูลความต้องการพันธุ์ไม้

เรือนยอดชั้นไม้	ไม้ป่า (๑ ไร่)		ไม้เกษตร (๑ ไร่)		ไม้ป่า (รวมทั้งหมด.....ไร่)		ไม้เกษตร (รวมทั้งหมด.....ไร่)	
	ชื่อพันธุ์	จำนวน (ต้น)	ชื่อพันธุ์	จำนวน (ต้น)	ชื่อพันธุ์	จำนวน (ต้น)	ชื่อพันธุ์	จำนวน (ต้น)
ชั้นบน								
ชั้นรอง								
ชั้นไม้พุ่ม								
ชั้นผิวดิน								
รวม								

- หมายเหตุ
๑. ไม้เรือนยอดชั้นบน ๑ ไร่ รวมกันไม่ควรเกิน ๒๕ ต้น แบ่งเป็นไม้ป่า ประมาณ ๑๕ ต้น ไม้เกษตร ไม่เกิน ๑๐ ต้น
 ๒. ไม้เรือนยอดชั้นรองใน ๑ ไร่ รวม ๗๕ ต้น ไม้ป่า ๓๐ ต้น ไม้เกษตร ๔๕ ต้น
 ๓. ไม้เรือนยอดไม้พุ่ม ใน ๑ ไร่ รวมประมาณ ๔๐ ต้น ไม้ป่า ๑๕ ต้น ไม้เกษตร ๒๕ ต้น
 ๔. ไม้พื้นผิวดินตามความเหมาะสม
 ๕. ช่องไม้ป่า ไม้เกษตร (รวมทั้งหมด) คัดจากจำนวนพื้นที่เข้าร่วมโครงการทั้งหมดทุกแปลงคูณกับจำนวนพันธุ์ไม้ใน ๑ ไร่ แล้วนำไปกรอกในแบบ สป.สร.



ที่มา ข้อมูลจาก รายงานผลการประชุมเชิงปฏิบัติการ “การจัดรูปแบบสร้างป่า สร้างรายได้”
๒๙ กันยายน-๑ ตุลาคม ๒๕๕๗ ณ ศูนย์ประชุมและฝึกอบรมคลังก๊าซ ปตท. อ.ศรีราชา จ.ชลบุรี

แบบรายงาน

ผู้ร่วมโครงการสร้างป่า สร้างรายได้

ชื่อบ้าน.....หมู่ที่.....ตำบล.....อำเภอ.....จังหวัด.....

ประจำปี พ.ศ.

ที่	ชื่อ สกุล	บ้านเลขที่	พื้นที่(ไร่)		ไม้ป่าที่ต้องการปลูก (ต้น)					ไม้เกษตรที่ต้องการปลูก (ต้น)				
			พ.ท. ทำกิน (ไร่)	พ.ท. ร่วม โครงการ (ไร่)										
รวม														

๒๓๑

หมายเหตุ แจกแบบ สป.สร ๒ ให้สำนักงานโครงการสมเด็จพระเทพรัตนราชสุดาฯ สยามบรมราชกุมารี (Email : hrh.project๐๑@gmail.com) กรมป่าไม้ กรมวิชาการเกษตร, กรมส่งเสริมการเกษตร และหน่วยงานที่เกี่ยวข้องทราบ

ลงชื่อ.....ผู้รายงาน
(.....)
ตำแหน่ง.....
...../...../.....

แบบสรุปพื้นที่และจำนวนพันธุ์ไม้
 ผู้ร่วมโครงการสร้างป่า สร้างรายได้

อำเภอ.....จังหวัด.....
 ประจำปี พ.ศ.

ที่	ชื่อบ้าน	หมู่ที่	ตำบล	ผู้เข้าร่วมโครงการ			ไม้ป่าที่ต้องการปลูก (ต้น)					ไม้เกษตร (ต้น)					
				จำนวน (ราย)	พ.ท. ทำกิน (ไร่)	พ.ท. ร่วม โครงการ (ไร่)											
๑	บ้าน...																
๒	บ้าน...																
๓	บ้าน...																
รวม																	

๓๐

หมายเหตุ ๑. สรุปจำนวนพันธุ์ไม้ป่าและไม้เกษตรหลังผ่านการพิจารณาของคณะทำงานระดับอำเภอ
 ๒. แจกแบบ สป.สร๓ ให้สำนักงานโครงการสมเด็จพระเทพรัตนราชสุดาฯ สยามบรมราชกุมารี
 (Email : hrh.project๐๑@gmail.com) กรมป่าไม้, กรมวิชาการเกษตร, กรมส่งเสริมการเกษตร
 และหน่วยงานที่เกี่ยวข้องทราบ

ลงชื่อ.....ผู้รายงาน
 (.....)
 ตำแหน่ง.....
/...../.....

ภาคผนวก

(ตัวอย่าง)

แบบรายงานแผน-ผล โครงการสร้างป่า สร้างรายได้

ประจำปี พ.ศ.....

บ้าน.....หมู่ที่.....ตำบล.....อำเภอ.....จังหวัด.....

ชื่อผู้ประสานงาน.....ตำแหน่ง.....โทรศัพท์.....

ที่	แผนการดำเนินงาน			ผลการดำเนินงาน	
	ขั้นตอนดำเนินงาน ของกิจกรรม	กำหนด ระยะเวลา ดำเนินงาน	เป้าหมาย จำนวน	เดือน.เมษายน..พ.ศ..๒๕๕๘..	
				จำนวน	จำนวนสะสม
๑	การรวบรวมและวิเคราะห์ข้อมูลหมู่บ้าน จำนวนครัวเรือน และไม้เกษตร	กย.๕๗	๑ หมู่บ้าน	๑ หมู่บ้าน	๑ หมู่บ้าน
๒	จัดทำรูปแบบการสร้างป่าสร้างรายได้ระหว่างป่าไม้ เกษตร พัฒนาที่ดิน ฯลฯ	ตค.๕๗	๑ ครั้ง	๑ ครั้ง	๑ ครั้ง
๓	คัดเลือกผู้นำโครงการ	ตค.๕๗	๕ คน	๕ คน	๕ คน
๔	ประชุมผู้นำโครงการเรื่องการสร้างป่าสร้างรายได้	ตค.๕๗	๕ คน/๑ วัน/๑ ครั้ง	๕ คน/๑ วัน/๑ ครั้ง	๕ คน/๑ วัน/๑ ครั้ง
๕	นำผู้นำโครงการไปทัศนศึกษาดูงาน	ตค.๕๗	๕ คน/๑ วัน/๑ ครั้ง	๕ คน/๑ วัน/๑ ครั้ง	๕ คน/๑ วัน/๑ ครั้ง
๖	ประสานผู้นำโครงการเพื่อประชาสัมพันธ์คัดเลือกผู้เข้าร่วม โครงการ	พย.๕๗	๓ ครั้ง	๓ ครั้ง	๓ ครั้ง
๗	จัดทำประชาคมเพื่อรับสมัครผู้เข้าร่วมโครงการ	พย.๕๗	๑ วัน/๑ ครั้ง	๑ วัน/๑ ครั้ง	๑ วัน/๑ ครั้ง
๘	จัดตั้งคณะทำงานระดับตำบลและอำเภอ(ออกคำสั่งอำเภอ)	กย.๕๗	ดำเนินการ	ดำเนินการ	ดำเนินการ
๙	ประชุมผู้เข้าร่วมโครงการเพื่อชี้แจงทำความเข้าใจและ ให้ความรู้ คัดเลือกผู้ประสานงาน	พย.๕๗	๑๓ คน/๑วัน/๑ครั้ง	๑๓ คน/๑วัน/๑ครั้ง	๑๓ คน/๑วัน/๑ครั้ง
๑๐	นำผู้เข้าร่วมโครงการทัศนศึกษาดูงาน	พย.๕๗	๑๓ คน/๑วัน/๑ครั้ง	๑๓ คน/๑วัน/๑ครั้ง	๑๓ คน/๑วัน/๑ครั้ง
๑๑	คณะทำงานระดับตำบลดำเนินการสำรวจข้อมูลในพื้นที่เป็น รายครัวเรือนกำหนดขอบเขตเป้าหมายรวมทั้งสำรวจ	พย.๕๗	๑๓ครัวเรือน/๑๕๐ ไร่	๑๓ครัวเรือน/๑๕๐ ไร่	๑๓ครัวเรือน/๑๕๐ ไร่

ความต้องการพันธุ์ไม้รายบุคคลตามแบบ สป.สร ๑				
--	--	--	--	--

ที่	แผนการดำเนินงาน			ผลการดำเนินงาน	
	ขั้นตอนดำเนินงาน ของกิจกรรม	กำหนด ระยะเวลา ดำเนินงาน	เป้าหมาย จำนวน	เดือน.เมษายน..พ.ศ..๒๕๕๘..	
				จำนวน	จำนวนสะสม
๑๒	สรุปความเหมาะสมในการปลูกพืชแยกเป็นรายหมู่บ้านระบุ จำนวนไม้ป่า ไม้เกษตร (แบบ สป. สร. ๒ และ ๓)	ธค.๕๗	๑ ครั้ง/๑วัน	๑ ครั้ง/๑วัน	๑ ครั้ง/๑วัน
๑๓	ประชุมคณะทำงานระดับอำเภอ เพื่อพิจารณาความเหมาะสม พันธุ์ไม้และอื่น ๆ แล้วสรุปตามแบบ สป.สร.๒ และ ๓	ธค.๕๗	๑๓ ครั้ง/เดือน ๖๐๐ ต้น	๑๓ ครั้ง/เดือน ๖๐๐ ต้น	๑๓ ครั้ง/เดือน
๑๔	ดำเนินการจัดหาพันธุ์ไม้	มค.-กพ.๕๘			
๑๕	จัดทำแผนการปลูกพืช				
	-การเตรียมดิน	มีค.-เมย. ๕๘			
	-การขุดหลุม	มีค.-เมย. ๕๘			
	-การปลูก	พค.๕๘			
๑๖	การปลูกพืช	พค.๕๘			
๑๗	ส่งเสริมกระบวนการกลุ่ม				
	-การคัดเลือกคณะกรรมการ	มค.๕๘			
	-ส่งเสริมการออมทรัพย์ และลงหุ้น	กพ.๕๘			
	-วางระเบียบ	มีค.๕๘			
	-การประชุมกลุ่มสมาชิกประจำเดือน	มีค.๕๘			
	-จัดกิจกรรมกลุ่ม	มีค.๕๘ เป็นต้นไป			
๑๘	ดำเนินการส่งเสริมการปลูกพืชเลี้ยงสัตว์ เลี้ยงปลาตามแนว เศรษฐกิจพอเพียง	มีค.๕๘ เป็นต้นไป			

ที่	แผนการดำเนินงาน			ผลการดำเนินงาน	
	ขั้นตอนดำเนินงาน ของกิจกรรม	กำหนด ระยะเวลา ดำเนินงาน	เป้าหมาย จำนวน	เดือน.เมษายน..พ.ศ..๒๕๕๘..	
				จำนวน	จำนวนสะสม
๑๙	ดำเนินการส่งเสริมอาชีพภายในกลุ่ม (ระบุ) ๑๙.๑ รวมกันซื้อ..... ๑๙.๒ รวมกันขาย..... ๑๙.๓ การแปรรูป..... ๑๙.๔ การถนอมอาหาร..... ๑๙.๕ รวมกันผลิต..... ๑๙.๖ ศิลปประดิษฐ์..... ๑๙.๗ หัตถกรรม..... ๑๙.๘ ถนอมอาหาร..... ๑๙.๙ ร้านค้า.....	พค.๕๘ เป็นต้นไป			
๒๐	การจดทะเบียนกลุ่มกับทางราชการในลักษณะใด เช่น วิสาหกิจชุมชน	พค.๕๘ เป็นต้นไป			
๒๑	ดำเนินการติดตามผล ให้คำแนะนำ และแก้ไขปัญหา	กพ.๕๘ เป็นต้นไป			

หมายเหตุ ๑.จำนวนเป้าหมาย คือหน่วยวัดแต่ละขั้นตอนดำเนินงานของกิจกรรมนั้น ๆ เช่น ครั้ง คน ไร่ ต้น เป็นต้น
 ๒.จำนวนสะสม คือ หน่วยวัดของแต่ละขั้นตอนการดำเนินงานของกิจกรรมนั้น ๆ นับตั้งแต่เริ่มต้นกิจกรรม
 ๓.แนบแบบแผนผังแสดงพื้นที่โครงการ
 ๔.หน่วยวัดซื้อ ๑๙ ระบุให้สอดคล้องกับกิจกรรม
 ๕.แจ้งผลการดำเนินงานทุกสิ้นเดือนให้สำนักงานโครงการสมเด็จพระเทพรัตนราชสุดาฯ สยามบรมราชกุมารีทราบด้วย
 ทาง Email: hrh.projecto@gmail.com กรมป่าไม้ และหน่วยงานที่เกี่ยวข้อง

ลงชื่อ.....ผู้ประสานงานกลุ่ม
 (.....)
 ตำแหน่ง.....
/...../.....

(ตัวอย่าง)

รายชื่อสมาชิกโครงการสร้างป่า สร้างรายได้
ตามพระราชดำริ สมเด็จพระเทพรัตนราชสุดาฯ สยามบรมราชกุมารี

ประจำปี พ.ศ.

ชื่อกลุ่ม

ที่ตั้ง.....หมู่ที่.....ตำบล.....อำเภอ.....จังหวัด.....

จำนวนสมาชิก คน

ที่	ชื่อ - สกุล	ที่อยู่		หมายเลขโทรศัพท์	อายุ (ปี)	ศาสนา	ตำแหน่งในกลุ่ม
		เลขที่	หมู่ที่				

(ลงชื่อ).....ผู้รายงาน

(.....)

ตำแหน่ง.....

วันที่.....เดือน.....ปี.....

หมายเหตุ ตำแหน่งในกลุ่ม ได้แก่ ประธาน รองประธาน เหนรัญญิก เลขานุการ และกรรมการ

แผนผลดำเนินงานกลุ่ม
โครงการสร้างป่า สร้างรายได้

ชื่อกลุ่ม ตั้งอยู่เลขที่..... ชื่อบ้าน..... หมู่ที่..... ตำบล..... อำเภอ..... จังหวัด..... รหัสไปรษณีย์.....

ประจำปี พ.ศ.....

กิจกรรม

- ออมทรัพย์
- รวมกันซื้อ
- หัตถกรรม
- ร้านค้า

- ลงทุน
- รวมกันขาย
- ถนอมอาหาร
- ธนาคารพันธุมไม่ชุมชน

- รวมกันผลิต (พืช, สัตว์, ประมง ฯลฯ)
- ศิลปะประดิษฐ์
- แปรรูป
- อื่นๆ (ระบุ).....

กิจกรรม	แผนการดำเนินงาน		ผลการดำเนินงานประจำเดือน		หมายเหตุ
	วัน เดือน ปี	จำนวน	จำนวน	จำนวนสะสม	
๑. การออมทรัพย์					
๑.๑ ชี้แจงทำความเข้าใจสมาชิก	ก.ย. ๕๗	๑ ครั้ง			
๑.๒ ร่วมกันจัดทำระเบียบกลุ่ม	ก.ย - ต.ค. ๕๗	๓ ครั้ง			
๑.๓ แบ่งหน้าที่ เช่น รับ/ฝากเงิน ทำบัญชี ประชาสัมพันธ์เป็นต้น	ต.ค. ๕๗				
๑.๔ ดำเนินการ	พ.ย. ๕๗ เป็นต้นไป				
๒. การลงทุน					
๒.๑ ชี้แจงทำความเข้าใจสมาชิก	ก.ย. ๕๗	๑ ครั้ง			
๒.๒ ให้ความรู้การทำธุรกิจ	ก.ย. - ต.ค. ๕๗	๑ ครั้ง			
๒.๓ ให้ความรู้การทำปุ๋ยอินทรีย์	ต.ค. ๕๗	๑ ครั้ง			
๒.๔ การรวบรวมหุ้น	พ.ย. ๕๗ เป็นต้นไป				

กิจกรรม	แผนการดำเนินงาน		ผลการดำเนินงานประจำเดือน		หมายเหตุ
	วัน เดือน ปี	จำนวน	จำนวน	จำนวนสะสม	
๓. การรวมกันผลิต(ปุ๋ยอินทรีย์)					
๓.๑ ชี้แจงทำความเข้าใจสมาชิก	ก.ย. ๕๗				
๓.๒ ให้ความรู้เรื่องปุ๋ยอินทรีย์	ก.ย. - ต.ค. ๕๗	๑ ครั้ง			
๓.๓ แบ่งหน้าที่ ฝ่ายผลิต ฝ่ายตลาด ฝ่ายขาย	ต.ค. ๕๗	๑ ครั้ง			
๓.๔ จัดซื้อมูลสัตว์หรือปัจจัยการผลิต					
๔. ธนาคารพันธุ์ไม้ชุมชน					
๔.๑ ชี้แจงทำความเข้าใจสมาชิก (ความสำคัญในการมีพันธุ์ไม้บริการสมาชิก)	เม.ย. ๕๗				
๔.๒ ร่วมร่างระเบียบการจัดทำธนาคารพันธุ์ไม้ชุมชน	เม.ย. ๕๗				
๔.๓ แบ่งหน้าที่ เช่น ฝ่ายโรงเรือนเพาะชำ ฝ่ายเพาะชำ ฝ่ายบริการ ฝ่ายตรวจสอบ เป็นต้น	เม.ย. ๕๗				
๔.๔ จัดทำเรือนเพาะชำ	พ.ค. ๕๗				
๔.๕ ดำเนินการ					
๔.๖ สรุปประเมินผล	พ.ค. ๕๗ เป็นต้นไป				

กิจกรรม	แผนการดำเนินงาน		ผลการดำเนินงานประจำเดือน		หมายเหตุ
	วัน เดือน ปี	จำนวน	จำนวน	จำนวนสะสม	
๕. การแปรรูปสมุนไพร ๕.๑ ชี้แจงทำความเข้าใจสมาชิก ๕.๒ ให้ความรู้การทำธุรกิจ ๕.๓ ให้ความรู้เรื่องการถนอมอาหาร ๕.๔ การแปรรูปผลิตภัณฑ์อาหาร ๕.๕ แบ่งกลุ่มปฏิบัติ	๕.ค. ๕๗ (ตลอดปี)				

หมายเหตุ

- ให้รายงานแบบแผน-ผลถึงสำนักโครงการฯเป็นประจำทุกเดือน ลงชื่อ.....ประธานกลุ่ม ลงชื่อ.....เหรียญก
- จำนวนระบุตามหน่วยกิจกรรม จำนวนสะสม (.....) (.....)
 ผลรวมการดำเนินงานตามกิจกรรมสะสมตั้งแต่เริ่มปฏิบัติงาน ลงชื่อ.....รองประธานกลุ่ม ลงชื่อ.....เลขานุการกลุ่ม (.....) (.....)
- ส่งถึง สสท. ทางโทรสาร ๐ ๒๒๘๑ ๓๙๒๓ หรือ ทาง E-mail :hrh.project๐๑@gmail.com ลงชื่อ.....กรรมการ ลงชื่อ.....ผู้ประสานงานกลุ่ม (.....) (.....)
 วันที่...../เดือน.....ปี..... วันที่...../เดือน.....ปี.....

ตัวอย่าง
รูปแบบการสร้างป่าสร้างรายได้
จังหวัดน่าน

๑. ชนิดและพันธุ์พืช ลักษณะดิน

	ลักษณะดิน	
	หน้าดินลึกมากกว่า ๕๐ ซม.	หน้าดินลึกน้อยกว่า ๕๐ ซม.
ระดับสูงกว่า ๗๐๐ เมตรจากระดับน้ำทะเล	<p>ชนิดพืชแบ่งตามชั้นเรือนยอด</p> <p>๑. เรือนยอดชั้นบน พืชที่เหมาะสมในการปลูก - แมคคาเดเมีย, ไม้ตระกูลก่อ, ไม้ตระกูลยาง</p> <p>๒. เรือนยอดชั้นรอง พืชที่เหมาะสมในการปลูก - อะโวคาโด, มะขามป้อม, มะไฟจีน, ต้าว, ไม้, มะขม</p> <p>๓. เรือนยอดชั้นไม้พุ่ม พืชที่เหมาะสมในการปลูก - กาแฟ (อาราบิก้า, หวาย, เมียง, หม่อนกินผล, กล้วย</p> <p>๔. ไม้พืวดิน พืชที่เหมาะสมในการปลูก - ขมิ้นชัน, ไพล, เผือก, กระจ่าง, ถั่วมะแฮะ, มันเทศ</p>	<p>ชนิดพืชแบ่งตามชั้นเรือนยอด</p> <p>๑. เรือนยอดชั้นบน พืชที่เหมาะสมในการปลูก - ไม้ตระกูลสน, มะแขว่น, ปะคำตีควาย, นางพญาเสือโคร่ง, สนสามใบ, สนสองใบ</p> <p>๒. เรือนยอดชั้นรอง พืชที่เหมาะสมในการปลูก - มะขามป้อม, สะเดา, ต้าว, ไม้, มะขม</p> <p>๓. เรือนยอดชั้นไม้พุ่ม พืชที่เหมาะสมในการปลูก - หวาย, เมียง, กล้วย</p> <p>๔. ไม้พืวดิน พืชที่เหมาะสมในการปลูก - ขมิ้นชัน, ไพล, เผือก, กระจ่าง, มันเทศ, ถั่วมะแฮะ</p>
ระดับความสูง ๔๐๐-๗๐๐ เมตรจากระดับน้ำทะเล	<p>ชนิดพืชแบ่งตามชั้นเรือนยอด</p> <p>๑. เรือนยอดชั้นบน พืชที่เหมาะสมในการปลูก - แมคคาเดเมีย, เสลา, อินทนิล, ตะกู, ประดู่, สมอไทย, ประดู่ส้ม, สมอภีเภก, มะค่าโมง, สัก, กล้วยดอกแดง</p> <p>๒. เรือนยอดชั้นรอง พืชที่เหมาะสมในการปลูก - เพกา, แคนา, เงาะ, มะรุ้ม, มะขม, ไม้, ต้าว, มะขามป้อม, มะเกี๋ยง, สะเดา, มะขามเปรี้ยว,</p> <p>๓. เรือนยอดชั้นไม้พุ่ม พืชที่เหมาะสมในการปลูก - หวาย, เมียง, หม่อนกินผล, กล้วย</p> <p>๔. ไม้พืวดิน พืชที่เหมาะสมในการปลูก - ขมิ้นชัน, ไพล, เผือก, กระจ่าง, ถั่วมะแฮะ, มันเทศ</p>	<p>ชนิดพืชแบ่งตามชั้นเรือนยอด</p> <p>๑. เรือนยอดชั้นบน พืชที่เหมาะสมในการปลูก - แมคคาเดเมีย, เสลา, อินทนิล, ตะกู, ประดู่ส้ม, สมอไทย, สมอภีเภก</p> <p>๒. เรือนยอดชั้นรอง พืชที่เหมาะสมในการปลูก - เพกา, แคนา, เงาะ, มะรุ้ม, มะขม, ไม้, มะขามป้อม, มะเกี๋ยง, สะเดา, ต้าว, มะขามเปรี้ยว</p> <p>๓. เรือนยอดชั้นไม้พุ่ม พืชที่เหมาะสมในการปลูก - หวาย, เมียง, หม่อนกินผล, กล้วย</p> <p>๔. ไม้พืวดิน พืชที่เหมาะสมในการปลูก - ขมิ้นชัน, ไพล, เผือก, กระจ่าง, มันเทศ, ถั่วมะแฮะ</p>

	ลักษณะดิน	
	หน้าดินลึกมากกว่า ๕๐ ซม.	หน้าดินลึกน้อยกว่า ๕๐ ซม.
ระดับสูงกว่า ๔๐๐ เมตรจากระดับน้ำทะเล	<p>ชนิดพืชแบ่งตามชั้นเรือนยอด</p> <p>๑. เรือนยอดชั้นบน</p> <p>พืชที่เหมาะสมในการปลูก</p> <p>- ยางนา, พะยูง, สัก, ประดู่, นนทรี, เสลา, ตะแบก, อินทนิล, สมอไทย, มะกอก</p> <p>๒. เรือนยอดชั้นรอง</p> <p>พืชที่เหมาะสมในการปลูก</p> <p>- ไม้, มะม่วงหินมะปานต์, กล้าย, เงาะ, มะขามเปรี้ยว, มะไฟจีน</p> <p>๓. เรือนยอดชั้นไม้พุ่ม</p> <p>พืชที่เหมาะสมในการปลูก</p> <p>- เมียง, หม่อนกินผล</p> <p>๔. ไม้พืวดิน</p> <p>พืชที่เหมาะสมในการปลูก</p> <p>- ขมิ้นชัน, ไพล, เผือก, กระจाय, ถั่วมะแฮะ, มันเทศ, ผักต่างๆ</p>	<p>ชนิดพืชแบ่งตามชั้นเรือนยอด</p> <p>๑. เรือนยอดชั้นบน</p> <p>พืชที่เหมาะสมในการปลูก</p> <p>- ยางนา, พะยูง, สัก, ประดู่, นนทรี, เสลา, ตะแบก, อินทนิล, สมอไทย, มะกอก</p> <p>๒. เรือนยอดชั้นรอง</p> <p>พืชที่เหมาะสมในการปลูก</p> <p>- ไม้, มะม่วงหินมะปานต์, กล้าย, เงาะ, มะขามเปรี้ยว, มะไฟจีน</p> <p>๓. เรือนยอดชั้นไม้พุ่ม</p> <p>พืชที่เหมาะสมในการปลูก</p> <p>- เมียง, หม่อนกินผล</p> <p>๔. ไม้พืวดิน</p> <p>พืชที่เหมาะสมในการปลูก</p> <p>- ขมิ้นชัน, ไพล, เผือก, กระจाय, ถั่วมะแฮะ, มันเทศ, ผักต่างๆ</p>

หมายเหตุ จังหวัดน่านส่วนใหญ่มีความลาดชันสูงกว่าร้อยละ ๓๕ ขึ้นไป

๒. การจัดการพื้นที่

การดำเนินงาน	เหล่าเก่า ปีที่ ๑ (พื้นที่เปิดโล่ง)	เหล่าเก่า ปีที่ ๒ (ไม้ล้มลุก)	เหล่าเก่า ปีที่ ๓ (ไม้พุ่ม)
๑. วิธีพืช	<p>๑.๑ ควรปลูกพืชตามแนวระดับ เพื่อชะลอการไหล ของน้ำ และเพิ่มความสามารถในการ ดูดซับน้ำของดิน</p> <p>๑.๒ ใช้หญ้าแฝกปลูกขวาง ความลาดชัน</p> <p>๑.๓ ทำคันซากพืชตามแนว ระดับ โดยนำซากพืชที่เกิดจาก การบุกเบิกพื้นที่หรือจากการ เก็บเกี่ยว มาคลุมให้เป็นคัน ตามแนวระดับ</p>	<p>๑.๑ ควรปลูกพืชตามแนวระดับ เพื่อชะลอการไหล ของน้ำ และเพิ่มความสามารถในการ ดูดซับน้ำของดิน</p> <p>๑.๒ ทำคันซากพืชตามแนว ระดับ โดยนำซากพืชที่เกิดจาก การบุกเบิกพื้นที่หรือจากการ เก็บเกี่ยว มาคลุมให้เป็นคัน ตามแนวระดับ</p>	<p>๑.๑ ควรปลูกพืชตามแนว ระดับ เพื่อชะลอการไหล ของน้ำ และเพิ่มความสามารถ ในการดูดซับน้ำของดิน</p> <p>๑.๒ ทำคันซากพืชตามแนว ระดับ โดยนำซากพืชที่เกิด จากการบุกเบิกพื้นที่หรือจาก การเก็บเกี่ยว มาคลุมให้เป็นคัน ตามแนวระดับ</p>
๒. วิธีกล	๑. ทำคันคูรับน้ำรอบขอบเขา	๑. ทำคันคูรับน้ำรอบขอบเขา	๑. ทำคันคูรับน้ำรอบขอบเขา

หมายเหตุ กรณีใช้หญ้าแฝกปลูกเพื่อป้องกันการชะล้างพังทลาย ไม่ควรปลูกในที่ร่ม

๓. รูปแบบการปลูกพืช

การดำเนินงาน	เหล่าเก่าปีที่ ๑ (พื้นที่เปิดโล่ง)	เหล่าเก่าปีที่ ๒ (ไม้ล้มลุก)	เหล่าเก่าปีที่ ๓ (ไม้พุ่ม)
๑.๑ ไม้เรือนยอดชั้นบน (ปลูกปีแรก)	ระยะปลูก ๘ x ๘ เมตร (จำนวน ๒๕ ต้น/ไร่)	ปลูกกระจายตามพื้นที่ ตามความเหมาะสม (รวมจำนวน ๒๕ ต้น/ไร่)	ปลูกกระจายตามพื้นที่ตาม ความเหมาะสม (รวมจำนวน ๒๕ ต้น/ไร่)
๑.๒ ไม้เรือนยอดชั้นรอง	ระยะปลูก ๘ x ๘ เมตร (จำนวน ๗๕ ต้น/ไร่)	ปลูกกระจายตามพื้นที่ ตามความเหมาะสม (รวมจำนวน ๗๕ ต้น/ไร่)	ปลูกกระจายตามพื้นที่ ตามความเหมาะสม (รวมจำนวน ๗๕ ต้น/ไร่)
๑.๓ ไม้เรือนยอดชั้น ไม้พุ่ม (ปลูกปีที่ ๓ เป็นต้นไป)	ระยะปลูก ๒ x ๒ เมตร (จำนวน ๓๐๐ ต้น/ไร่)	ระยะปลูก ๒ x ๒ เมตร (จำนวน ๓๐๐ ต้น/ไร่)	ระยะปลูก ๒ x ๒ เมตร (จำนวน ๓๐๐ ต้น/ไร่)
๑.๔ ไม้ผิวดิน (ปลูกปีแรก)	ระยะปลูก ๐.๕ x ๐.๕ เมตร (จำนวน ๔,๘๐๐ ต้น/ไร่)	ระยะปลูก ๐.๕ x ๐.๕ เมตร (จำนวน ๔,๘๐๐ ต้น/ไร่)	ระยะปลูก ๐.๕ x ๐.๕ เมตร (จำนวน ๔,๘๐๐ ต้น/ไร่)
		หมายเหตุ การเตรียม พื้นที่แผ้วถาง เจาะช่อง แนวปลูก ขวางทาง ลาดชัน โดยเว้นไม้เดิม ที่กำลังเติบโต	หมายเหตุ การเตรียม พื้นที่แผ้วถาง เจาะช่อง แนวปลูก ขวางทางลาดชัน โดยเว้นไม้เดิมที่กำลัง เติบโต

ข้อสังเกต การปลูกกาแฟอาราบิก้า (ไม้เรือนยอดชั้นไม้พุ่ม)

๑. พื้นที่ปลูกกาแฟอาราบิก้า ควรมีความสูงจากระดับน้ำทะเลปานกลาง มากกว่า ๗๐๐ เมตร
๒. พื้นที่ปลูกควรมีไม้ให้ร่มเงา
๓. เกษตรกรที่ปลูกจะต้องดูแลรักษาให้เป็นไปตามหลักวิชาการทุกขั้นตอน
๔. การดูแลรักษา
 - ๔.๑ ทำแนวป้องกันไฟป่าและลดการเผา
 - ๔.๒ ใช้ปุ๋ยอินทรีย์ น้ำหมักธรรมชาติ ใช้สมุนไพรไล่แมลง
 - ๔.๓ หลีกเลี่ยงการใช้สารเคมีในการกำจัดศัตรูพืชและวิธีพืช
 - ๔.๔ ใช้วิถีกลและชีววิถีในการป้องกันกำจัดศัตรูพืช
 - ๔.๕ ใช้ปูนขาวและหินฟอสเฟตปรับปรุงดิน
 - ๔.๖ บำรุงดินด้วยอินทรีย์วัตถุและปลูกพืชบำรุงดิน

ตัวอย่างแปลงสร้างป่าสร้างรายได้

จังหวัดน่าน

พื้นที่เปิดโล่ง / ไม้ล้มลุก

ปีที่ ๑

- ปลูกไม้เรือนยอดชั้นบน ได้แก่ แมคคาเดเมีย, ไม้ตระกูลก่อ, ไม้ตระกูลยาง, ไม้ตระกูลสน, มะแขว่น, มะคำดีควาย, นางพระยาเสือโคร่ง, สนสามใบ, สนสองใบ, เสลา, อินทนิล, ตะกั่ว, ประดู่ส้ม, สมอไทย, สมอพิเภก, สัก, ประดู่, มะค่าโมง, จั้วแดง, ยางนา, พยุง, นนทรี, ตะแบก, มะกอก ระยะ ๘ x ๘ เมตร (จำนวน ๒๕ ต้นต่อไร่)

- ปลูกไม้เรือนยอดชั้นกลาง ได้แก่ อโวคาโด, มะขามป้อม, มะไฟจีน, ตำว, ฝั่, มะขม, สะเดา, มะม่วงหิมพานต์, มะขามเปรี้ยวยักษ์, เพกา, แคนา, มะเกี๋ยง, มะขามเปรี้ยว, มะรุม ระยะ ๔ x ๔ เมตร (จำนวน ๓๕ ต้นต่อไร่)

- ปลูกไม้พื้นล่างแทรกระหว่างแถว ได้แก่ ขมิ้นชัน, ไพล, เผือก, กระจाय, ถั่วมะแฮะ, มันเทศ, ผักต่างๆ ระยะ ๐.๕ x ๐.๕ เมตร (จำนวน ๔,๘๐๐ ต้นต่อไร่)

*๑ ปีสามารถเก็บเกี่ยวผลผลิตไม้พื้นล่างได้

ปีที่ ๒

- บำรุงรักษาไม้เรือนยอดชั้นบนและชั้นกลาง

- ปลูกไม้พื้นล่างแทรกระหว่างแถว ได้แก่ ขมิ้นชัน, ไพล, เผือก, กระจाय, ถั่วมะแฮะ, มันเทศ ผักต่างๆ ระยะ ๐.๕ x ๐.๕ เมตร (จำนวน ๔,๘๐๐ ต้นต่อไร่)

*๑ ปีสามารถเก็บเกี่ยวผลผลิตไม้พื้นล่างได้

ปีที่ ๓

- บำรุงรักษาไม้เรือนยอดชั้นบนและชั้นกลาง

- ปลูกไม้พื้นล่างแทรกระหว่างแถว ได้แก่ ขมิ้นชัน, ไพล, เผือก, กระจाय, ถั่วมะแฮะ, มันเทศ, ผักต่างๆ ระยะ ๐.๕ x ๐.๕ เมตร (จำนวน ๔,๘๐๐ ต้นต่อไร่)

*๑ ปีสามารถเก็บเกี่ยวผลผลิตไม้พื้นล่างได้

ปีที่ ๔

- บำรุงรักษาไม้เรือนยอดชั้นบนและชั้นกลาง

- ปลูกไม้เรือนยอดชั้นล่าง ได้แก่ กาแฟ(อาราบิก้า), หวาย, เมี๋ยง, หม่อนกินผล, กลั้ว, หม่อน ระยะ ๒ x ๒ เมตร (จำนวน ๓๐๐ ต้นต่อไร่)

- ปลูกไม้พื้นล่างแทรกระหว่างแถว ได้แก่ ขมิ้นชัน, ไพล, เผือก, กระจाय, ถั่วมะแฮะ, มันเทศ, ผักต่างๆ ระยะ ๐.๕ x ๐.๕ เมตร (จำนวน ๔,๘๐๐ ต้นต่อไร่)

*๑ ปีสามารถเก็บเกี่ยวผลผลิตไม้พื้นล่างได้

ปีที่ ๕

- บำรุงรักษาไม้เรือนยอดชั้นบน ชั้นกลางและชั้นล่าง
 - ปลุกไม้พื้นล่างแทรกระหว่างแถว ได้แก่ ขมิ้นชัน, ไพล, เผือก, กระชาย, ถั่วมะแฮะ, มันเทศ, ผักต่างๆ ระยะ ๐.๕ x ๐.๕ เมตร (จำนวน ๔,๘๐๐ ต้นต่อไร่)
- *๑ ปีสามารถเก็บเกี่ยวผลผลิตไม้พื้นล่างได้

ปีที่ ๖

- บำรุงรักษาไม้เรือนยอดชั้นบน ชั้นกลางและชั้นล่าง
 - ปลุกไม้พื้นล่างแทรกระหว่างแถว ได้แก่ ขมิ้นชัน, ไพล, เผือก, กระชาย, ถั่วมะแฮะ, มันเทศ, ผักต่างๆ ระยะ ๐.๕ x ๐.๕ เมตร (จำนวน ๔,๘๐๐ ต้นต่อไร่)
- *๑ ปีสามารถเก็บเกี่ยวผลผลิตไม้พื้นล่างได้

ปีที่ ๗

- บำรุงรักษาไม้เรือนยอดชั้นบน ชั้นกลางและชั้นล่าง
- *เริ่มเก็บผลผลิตไม้ชั้นล่าง

ปีที่ ๘-๑๒

- บำรุงรักษาไม้เรือนยอดชั้นบน ชั้นกลางและชั้นล่าง
- *เก็บเกี่ยวผลผลิตไม้ชั้นล่าง

ปีที่ ๑๓-๒๐

- บำรุงรักษาไม้เรือนยอดชั้นบน ชั้นกลางและชั้นล่าง
- *เก็บเกี่ยวผลผลิตไม้ทุกชั้นเรือนยอด

การจัดการพื้นที่ไม้พุ่ม

ปีที่ ๑

- ปลูกไม้เรือนยอดชั้นบน ได้แก่ แมคคาเดเมีย, ไม้ตระกูลก่อ, ไม้ตระกูลยาง, ไม้ตระกูลสน, มะแขว่น, มะคำดีควาย, นางพระยาเสือโคร่ง, สนสามใบ, สนสองใบ, เสลา, อินทนิล, ตะกู, ประดู่ส้ม, สมอไทย, สมอพิเภก, สัก, ประดู่, มะค่าโมง, จั้วแดง, ยางนา, พยุง, นนทรี, ตะแบก, มะกอก ระยะ ๘ x ๘ เมตร (จำนวน ๒๕ ต้นต่อไร่)

- ปลูกไม้เรือนยอดชั้นกลาง ได้แก่ อโวคาโด, มะขามป้อม, มะไฟจีน, ตำว, ใฝ่, มะขม, สะเดา, มะม่วงหิมพานต์, มะขามเปรี้ยวยักษ์, เพกา, แคนนา, มะเกี๋ยง, มะขามเปรี้ยว, มะรุม ระยะ ๔ x ๔ เมตร (จำนวน ๗๕ ต้นต่อไร่)

- ปลูกไม้เรือนยอดชั้นล่าง ได้แก่ กาแฟ(อาบาริกา), หวาย, เมียง, หม่อนกินผล, กล้วย, หม่อน ระยะ ๒ x ๒ เมตร (จำนวน ๓๐๐ ต้นต่อไร่)

ปีที่ ๒

- บำรุงรักษาไม้เรือนยอดชั้นบน ได้แก่ แมคคาเดเมีย, ไม้ตระกูลก่อ, ไม้ตระกูลยาง, ไม้ตระกูลสน, มะแขว่น, มะคำดีควาย, นางพระยาเสือโคร่ง, สนสามใบ, เสลา, อินทนิล, ตะกู, ประดู่ส้ม, สมอไทย, สมอพิเภก, สัก, ประดู่, มะค่าโมง, จั้วแดง, ยางนา, พยุง, นนทรี, ตะแบก, มะกอก

- บำรุงรักษาไม้เรือนยอดชั้นกลาง ได้แก่ อโวคาโด, มะขามป้อม, มะไฟจีน, ตำว, ใฝ่, มะขม, สะเดา, มะม่วงหิมพานต์, มะขามเปรี้ยวยักษ์, เพกา, แคนนา, มะเกี๋ยง, มะขามเปรี้ยว, มะรุม

- บำรุงรักษาไม้เรือนยอดชั้นล่าง ได้แก่ กาแฟ(อาบาริกา), หวาย, เมียง, หม่อนกินผล, กล้วย, หม่อน

ปีที่ ๓

- บำรุงรักษาไม้เรือนยอดชั้นบน ได้แก่ แมคคาเดเมีย, ไม้ตระกูลก่อ, ไม้ตระกูลยาง, ไม้ตระกูลสน, มะแขว่น, มะคำดีควาย, นางพระยาเสือโคร่ง, สนสามใบ, เสลา, อินทนิล, ตะกู, ประดู่ส้ม, สมอไทย, สมอพิเภก, สัก, ประดู่, มะค่าโมง, จั้วแดง, ยางนา, พยุง, นนทรี, ตะแบก, มะกอก

- บำรุงรักษาไม้เรือนยอดชั้นกลาง ได้แก่ อโวคาโด, มะขามป้อม, มะไฟจีน, ตำว, ใฝ่, มะขม, สะเดา, มะม่วงหิมพานต์, มะขามเปรี้ยวยักษ์, เพกา, แคนนา, มะเกี๋ยง, มะขามเปรี้ยว, มะรุม

- บำรุงรักษาไม้เรือนยอดชั้นล่าง ได้แก่ กาแฟ(อาราบิกา), หวาย, เมียง, หม่อนกินผล, กล้วย, หม่อน

ปีที่ ๔-๑๒

- บำรุงรักษาไม้เรือนยอดชั้นบน ได้แก่ แมคคาเดเมีย, ไม้ตระกูลก่อ, ไม้ตระกูลยาง, ไม้ตระกูลสน, มะแขว่น, มะคำดีควาย, นางพระยาเสือโคร่ง, สนสามใบ, สนสองใบ, เสลา, อินทนิล, ตะกู, ประดู่ส้ม, สมอไทย, สมอพิเภก, สัก, ประดู่, มะค่าโมง, จั้วแดง, ยางนา, พยุง, นนทรี, ตะแบก, มะกอก

- บำรุงรักษาไม้เรือนยอดชั้นกลาง ได้แก่ อะโวคาโด, มะขามป้อม, มะไฟจีน, ตำว, ใฝ่, มะขม, สะเดา, มะม่วงหิมพานต์, มะขามเปรี้ยวยักษ์, เพกา, แคนนา, มะเกี๋ยง, มะขามเปรี้ยว, มะรุม
- บำรุงรักษาไม้เรือนยอดชั้นล่าง ได้แก่ กาแฟ(อาบาริกา), หวาย, เมียง, หม่อนกินผล, กล้าย,หม่อน
- * เริ่มเก็บเกี่ยวผลผลิตไม้ชั้นล่าง

ปีที่ ๕-๒๐

- บำรุงรักษาไม้เรือนยอดชั้นบนและชั้นกลางและชั้นล่าง
- บำรุงรักษาไม้เรือนยอดชั้นบน ได้แก่ แมคคาเดเมีย, ไม้ตระกูลก่อ, ไม้ตระกูลยาง, ไม้ตระกูลสน, มะแขว่น, มะคำดีควาย, นางพระยาเสือโคร่ง, สนสามใบ, เสลา, อินทนิล, ตะกู, ประดู่ส้ม, สมอไทย,สมอพิเภก, สัก, ประดู่, มะค่าฯ, จั้วแดง, ยางนา, พยุง, นนทรี, ตะแบก, มะกอก
- บำรุงรักษาไม้เรือนยอดชั้นกลาง ได้แก่ อะโวคาโด, มะขามป้อม, มะไฟจีน, ตำว, ใฝ่, มะขม, สะเดา, มะม่วงหิมพานต์, มะขามเปรี้ยวยักษ์, เพกา, แคนนา, มะเกี๋ยง, มะขามเปรี้ยว, มะรุม
- * เริ่มเก็บเกี่ยวผลผลิตไม้ชั้นกลาง
- บำรุงรักษาไม้เรือนยอดชั้นล่าง ได้แก่ กาแฟ(อาบาริกา), หวาย, เมียง, หม่อนกินผล, กล้าย,หม่อน
- * เก็บเกี่ยวผลผลิตไม้ชั้นล่าง

ปีที่ ๑๓-๒๐

- บำรุงรักษาไม้เรือนยอดชั้นบน ได้แก่ แมคคาเดเมีย, ไม้ตระกูลก่อ, ไม้ตระกูลยาง, ไม้ตระกูลสน, มะแขว่น, มะคำดีควาย, นางพระยาเสือโคร่ง, สนสามใบ, เสลา, อินทนิล, ตะกู, ประดู่ส้ม, สมอไทย,สมอพิเภก, สัก, ประดู่, มะค่าฯ, จั้วแดง, ยางนา, พยุง, นนทรี, ตะแบก, มะกอก
- * เริ่มเก็บเกี่ยวผลผลิตไม้ชั้นบน
- บำรุงรักษาไม้เรือนยอดชั้นกลาง ได้แก่ อะโวคาโด, มะขามป้อม, มะไฟจีน, ตำว, ใฝ่, มะขม, สะเดา, มะม่วงหิมพานต์, มะขามเปรี้ยวยักษ์, เพกา, แคนนา, มะเกี๋ยง, มะขามเปรี้ยว, มะรุม
- * เก็บเกี่ยวผลผลิตไม้ชั้นกลาง
- บำรุงรักษาไม้เรือนยอดชั้นล่าง ได้แก่ กาแฟ(อาบาริกา), หวาย, เมียง, หม่อนกินผล, กล้าย,หม่อน
- * เก็บเกี่ยวผลผลิตไม้ชั้นล่าง

คณะผู้จัดทำ

ที่ปรึกษา

ว่าที่ร้อยตรี กิตติ ชันธมิตร
นายการุณ สกุลประดิษฐ์
ดร.ธีรภัทร ประยูรสิทธิ

กรมวังผู้ใหญ่
เลขาธิการ กศน.
อธิบดีกรมป่าไม้

คณะทำงาน

๑. นายวสันต์ กู้เกียรติกุล ที่ปรึกษาสำนักงานโครงการสมเด็จพระเทพรัตนราชสุดา ฯ สยามบรมราชกุมารี
๒. นางศิริราณี อิ่มสุวรรณ สำนักงาน กศน.
๓. นางอัญชลี สายสวรรค์ สำนักงาน กศน.
๔. นายพัฒนพงษ์ สมิตติพัฒน์ กรมป่าไม้
๕. นายกานดิษฐ์ สิงหากัน กรมป่าไม้
๖. นางสาวพนุชศติ เย็นใจ กรมป่าไม้
๗. นางสาวสินีนาท ทาช้าย กรมป่าไม้
๘. นางสาวปิยะธิดา สาสีดา กรมป่าไม้
๙. นายสุภชัย สว่างคำ กรมป่าไม้
๑๐. นายอดิรุช วทัญญู สำนักงานโครงการสมเด็จพระเทพรัตนราชสุดา ฯ สยามบรมราชกุมารี

คณะบรรณาธิการ

๑. นายวสันต์ กู้เกียรติกุล ที่ปรึกษาสำนักงานโครงการสมเด็จพระเทพรัตนราชสุดา ฯ สยามบรมราชกุมารี
๒. นายพัฒนพงษ์ สมิตติพัฒน์ กรมป่าไม้
๓. นางศิริราณี อิ่มสุวรรณ สำนักงาน กศน.

หน่วยงานสนับสนุน

การไฟฟ้าฝ่ายผลิตแห่งประเทศไทย
สำนักงาน กศน.จังหวัดพิษณุโลก